

**Regard sur l'avenir :**

## **Tour d'horizon**

des programmes intégrés de lutte  
contre les violences basées sur le genre  
et de relèvement économique



**La Women's Refugee Commission (Commission des femmes pour les réfugiés ou WRC)** protège les droits et améliore les conditions de vie des femmes, des enfants et des jeunes déplacés par les conflits ou les crises. Nous examinons leurs besoins, trouvons des solutions et préconisons des programmes et des mesures qui renforcent leur résilience et font évoluer les pratiques humanitaires.  
[www.womensrefugeecommission.org](http://www.womensrefugeecommission.org)

Le Danish Refugee Council (Conseil danois pour les réfugiés ou DRC) est une organisation non gouvernementale internationale de premier plan qui intervient dans 40 pays pour protéger les réfugiés et les autres personnes et communautés déplacées, défendre leurs intérêts et leur assurer un avenir durable. Le DRC œuvre aux côtés des communautés touchées, de la société civile et des pouvoirs publics afin de promouvoir la sauvegarde des droits, l'autonomie et la coexistence pacifique. Pour en savoir plus, rendez-vous à l'adresse [www.drc.ngo](http://www.drc.ngo).

Le présent rapport a été financé par une subvention du Département d'État des États-Unis. Les opinions, constatations et conclusions qu'il contient sont propres à leur auteur et ne reflètent pas nécessairement la position du Département d'État des États-Unis.

**Auteurs :** Aditi Bhanja, Women's Refugee Commission Pour la contacter, adressez un courriel à [aditib@wrcommission.org](mailto:aditib@wrcommission.org).

**Réviseurs :** Janna Metzler, Tenzin Manell, Dale Buscher, Diana Quick et Joanna Kuebler de la WRC ; Joakim Daun, Kathrine Starup, Aurelie Falcon, Maria Makayonok, Patrick Phillips, Solenne Delga du DRC ; Jessica Lenz d'InterAction ; Holly Welcome Radice du Cash and Learning Partnership (CaLP Network).

**Remerciements :** Nous tenons à remercier l'ensemble des informatrices clés pour leur temps et leur concours à ce rapport : Anusanthee Pillay d'ActionAid, April Pham du Bureau des Nations Unies pour la coordination des affaires humanitaires, Areej al Sumreen de la King Hussein Foundation, Celine El Kik de Kafa, Emily Dwyer d'Edge Effect, Elizabeth Morrissey et Heidi Christ du Haut-Commissariat des Nations Unies pour les réfugiés, Onzia Teopista de CEPAD West Nile, Solenne Delga du DRC et Rana Rahal d'Abaad MENA.

Légende et crédit de la photo de couverture : Une famille de réfugiés syriens à Aqra (Iraq). Levi Meir Clancy, Unsplash.

© 2022 Women's Refugee Commission, Inc.



## **Programmes intégrés de lutte contre les violences basées sur le genre et de relèvement économique**

reposant sur des approches  
transformatrices de la conception  
des genres et tenant compte des  
spécificités locales

**Tour d'horizon international**

# Table des matières

Abréviations et acronymes	5
Résumé analytique	6
Introduction	8
<b>1. Méthode</b>	<b>9</b>
Relèvement économique	9
Violences basées sur le genre (VBG)	10
Égalité des genres et les approches transformatrices en la matière	11
Prise en compte des spécificités locales	11
Analyse documentaire	12
Démarche et modèle conceptuel	13
Paramètres et méthode de recherche	13
Entretien avec les informatrices clés	15
Analyse des données	16
Éthique	16
<b>2. Conclusions</b>	<b>17</b>
Analyse documentaire	17
Entretien avec les informatrices clés	18
<b>PARTIE 1. Programmes intégrés de lutte contre les VBG et de relèvement économique : Femmes adultes</b>	<b>20</b>
Approches transformatrices de la conception des genres	24
Approches de prise en compte des spécificités locales	28
Documents d'orientation, outils, et cadres de suivi et d'évaluation	31
<b>PARTIE 2. Programmes intégrés de lutte contre les VBG et de relèvement économique : Filles et adolescentes</b>	<b>33</b>
Documents d'orientation, outils, et cadres de suivi et d'évaluation	35
<b>PARTIE 3. Programmes intégrés de lutte contre les VBG et de relèvement économique : Populations marginalisées</b>	<b>36</b>
Personnes présentant diverses orientations sexuelles, identités ou expressions de genre et caractéristiques sexuelles	36
Documents d'orientation, outils, et cadres de suivi et d'évaluation	37
Personnes handicapées	37
Hommes et garçons	38
Documents d'orientation, outils, et cadres de suivi et d'évaluation	39
<b>3. Limites</b>	<b>40</b>
Conclusions	41
Références	42
Annexe	45

# Abréviations et acronymes

<b>CEPAM</b>	Centro Ecuatoriano Para La Promoción Y Acción De La Mujer
<b>CPI</b>	Comité permanent interorganisations
<b>DRC</b>	Danish Refugee Council
<b>HCR</b>	Haut-Commissariat des Nations Unies pour les réfugiés
<b>IRC</b>	International Rescue Committee
<b>LGBTQIA+</b>	Personnes lesbiennes, gays, bisexuelles, transgenres, queers/en questionnement, intersexes et asexuelles
<b>ONG</b>	Organisation non gouvernementale
<b>ONGI</b>	Organisation non gouvernementale internationale
<b>ONU</b>	Organisation des Nations Unies
<b>UNTHA</b>	Unión Nacional De Trabajadoras Del Hogar Y Afines
<b>VBG</b>	Violences basées sur le genre
<b>WRC</b>	Women's Refugee Commission

# Résumé analytique

## CONTEXTE

D'un bout à l'autre de la planète, les femmes, les filles et les personnes présentant diverses orientations sexuelles, identités ou expressions de genre et caractéristiques sexuelles déplacées sont disproportionnellement confrontées à la marginalisation économique et aux violences basées sur le genre (VBG), en raison de normes de genre et de leur statut de personne déplacée. Le risque accru d'exposition aux VBG lors de situations de crise humanitaire pèse lourdement sur leurs capacités économiques, entravant leur accès à un emploi sûr et durable et à l'autonomie financière. La conjonction de la perte d'autonomie financière, des inégalités de genre et des VBG constitue *in fine* un obstacle au relèvement à long terme des personnes survivantes de VBG déplacées.

La Déclaration de New York pour les réfugiés et les migrants de 2016 a lancé un appel en faveur d'un renforcement de la résilience et de l'autonomie des réfugiés, de possibilités économiques plus nombreuses pour « les femmes, les personnes handicapées et les jeunes », et a souligné la nécessité et la pertinence de recourir à une approche globale de la société axée sur les solutions. Bien que la communauté d'aide humanitaire ait réalisé des progrès en ce sens, en prenant mieux en compte les questions de genre dans la conception et la mise en œuvre de programmes, des mesures supplémentaires sont nécessaires pour satisfaire les besoins des personnes survivantes de VBG.

Le DRC et la WRC se sont associés pour faire avancer ce domaine de la pratique humanitaire dans le cadre d'un programme conjoint : « Promouvoir l'autonomisation économique des personnes survivantes de VBG dans les situations de crise humanitaire au moyen de données probantes et d'actions tenant compte des spécificités locales pour un changement transformateur de la conception des genres ». Sur une période de trois ans, le programme a pour objectif de recueillir des données probantes au sujet des programmes intégrant le relèvement économique, la prévention et l'atténuation des VBG, ainsi que les moyens d'y répondre, afin de faire progresser efficacement l'autonomisation économique des personnes survivantes de VBG dans la pratique humanitaire.

La WRC a procédé à un tour d'horizon international afin de recenser les données probantes et les pratiques existantes afin de servir de base à ce programme et à l'élaboration d'un document d'orientation présentant une théorie du changement. Ces orientations éclaireront la mise en œuvre de modèles de programmes intégrés de lutte contre les VBG et de relèvement économique qui comprendront des partenariats entre des organisations internationales et locales et s'attaqueront aux inégalités de genre, le tout décliné en fonction de quatre contextes : la Jordanie, le Liban, le Niger et l'Ouganda.

## CONCLUSIONS

Ce tour d'horizon international regroupe des éléments existants concernant les programmes transformateurs de la conception des genres tenant compte des spécificités locales et intégrant la lutte contre les VBG et le relèvement économique, notamment les transferts monétaires. Au total, 62 publications et 11 entretiens avec des informatrices clés, spécialistes d'un secteur ou d'une région, ont été analysés en vue de recenser les divers modèles de programmes et types d'interventions, de même que les freins, les bonnes pratiques et les orientations en la matière, sans oublier les outils. Les conclusions ont été ventilées pour les femmes et les filles, ainsi que pour d'autres groupes marginalisés de personnes survivantes de VBG qui peuvent se chevaucher, tels que les personnes handicapées ou celles présentant diverses orientations sexuelles, identités ou expressions de genre et caractéristiques sexuelles, et pour les hommes et les garçons.

Au carrefour du relèvement économique, de la lutte contre les VBG, de la transformation de la conception des genres et de la prise en compte des spécificités locales dans les pratiques humanitaires, ce rapport illustre la manière dont chaque domaine concourt à faire progresser l'autonomisation économique des personnes survivantes de VBG.

Les programmes de relèvement économique destinés aux personnes survivantes de VBG doivent se pencher sur les obstacles engendrés ou exacerbés par l'exposition aux risques de VBG, et dépasser les évaluations de marché et les activités économiques conçues en tenant compte des VBG et des questions de genre. C'est là que l'intégration des programmes de lutte contre les VBG et de relèvement économique entre en jeu, pour s'attaquer aux VBG et aider les personnes survivantes à surmonter les obstacles financiers, psychologiques, juridiques et sociaux qui découlent de ces violences et qui entravent leur relèvement économique.

En dépit d'une programmation réfléchie et ciblée, les normes de genre risquent de restreindre la participation aux programmes des femmes, des filles et des personnes présentant diverses orientations sexuelles, identités ou expressions de genre et caractéristiques sexuelles, mais aussi de limiter les résultats pour ces individus. Lorsque les programmes ne s'attaquent pas aux déterminants des inégalités de genre, cela peut entraîner des conséquences néfastes involontaires, telles qu'une mobilité réduite, un fardeau horaire accru dû à des travaux domestiques non partagés et des réactions négatives des membres de la famille face à l'évolution de la dynamique de genre. Intégrer des éléments de programme destinés à modifier les normes de genre aux échelons individuel, communautaire et institutionnel peut réduire les inégalités de genre qui sous-tendent ces entraves et amplifier les résultats programmatiques en matière de lutte contre les VBG et de relèvement économique.

Enfin, pour les organisations humanitaires internationales, travailler de concert avec les acteurs locaux peut se révéler un atout dans le cadre de tels programmes. La mise en place de programmes pilotés par des organisations locales peut faciliter l'accès aux communautés cibles, améliorer la conception et la mise en œuvre d'éléments de programme grâce à une expertise propre au contexte, et consolider les capacités locales en vue d'un changement durable.

Lors de l'analyse documentaire et des entretiens avec les informatrices clés, plusieurs caractéristiques fondamentales de cette programmation intégrée ont été dégagées, ce qui a permis de formuler les recommandations suivantes aux concepteurs de programmes et aux personnels :

- **Procéder à des évaluations des opportunités de marché et des risques de VBG en fonction du contexte et de manière ventilée afin d'éclairer la conception et la mise en œuvre des programmes, et veiller à la ventilation des données selon les catégories de population.** Cela est particulièrement important pour les personnes survivantes marginalisées, notamment celles présentant diverses orientations sexuelles, identités ou expressions de genre et caractéristiques sexuelles ou pour celles en situation de handicap.
- **Adopter une approche axée sur les personnes survivantes** tout au long du cycle du programme pour que les évaluations, la conception et la mise en œuvre garantissent la sécurité, la confidentialité et le respect des personnes survivantes, et prévenir la discrimination.
- **Veiller à une bonne coordination et former l'ensemble du personnel des programmes aux principes de base de chacun de leurs éléments (égalité des genres, VBG et relèvement économique, notamment les transferts monétaires).** La particularité de la programmation intégrée est de reconnaître que les experts sectoriels possèdent des connaissances diverses et que la réussite passe par un important partage des savoirs et un réel renforcement des capacités entre les partenaires.

Dans l'ensemble, les résultats de cette étude ouvrent la voie à des programmes transformateurs de la conception des genres, qui tiennent compte des spécificités locales et intègrent la lutte contre les VBG et le relèvement économique à destination des personnes survivantes dans les situations de crise humanitaire. Ils mettent en lumière les points qui mériteraient des recherches plus approfondies.



# Introduction

Partout dans le monde, l'accès à des sources de revenus durables et leur contrôle restent extrêmement limités pour les femmes déplacées de force. Dans près de la moitié des pays d'accueil, les personnes déplacées ne sont pas autorisées à travailler et sont donc susceptibles de chercher un emploi dans l'économie informelle, au risque d'être exploitées, discriminées ou de subir d'autres abus<sup>1</sup>. Dans ce type de situation, le taux d'emploi des femmes déplacées oscille entre 6 % et 40 %, mais demeure systématiquement inférieur aux taux d'emploi des hommes déplacés et des femmes non déplacées<sup>2</sup>. En outre, la marginalisation économique des femmes déplacées est accentuée par des normes de genre restrictives, des écarts de rémunération importants et des obstacles d'ordre réglementaire et administratif<sup>3</sup>.

Parallèlement, le déplacement forcé accroît le risque d'exposition aux VBG, qui frappent également de manière disproportionnée les femmes et les filles dans de telles situations et s'étendent à d'autres groupes marginalisés qui peuvent se chevaucher, tels que les personnes handicapées ou celles présentant diverses orientations sexuelles, identités ou expressions de genre et caractéristiques sexuelles<sup>4</sup>. Pour les personnes survivantes se trouvant dans ces types de situations, les VBG peuvent peser lourdement sur leur autonomie économique et leur résilience<sup>5</sup>. Les traumatismes psychologiques, le handicap, les préjugés, les normes de genre et le statut juridique sont autant de facteurs qui peuvent faire obstacle à l'autonomie socioéconomique des personnes survivantes de VBG ou entraver leur accès à un emploi sûr et décent ou à l'entrepreneuriat<sup>6</sup>. Par conséquent, les personnes survivantes ne se sentent le plus souvent pas en sécurité ou ne parviennent pas à saisir des opportunités de travail ou d'affaires adaptées, ce qui peut mettre en péril leur sécurité, les inciter à se maintenir dans des situations abusives ou de vulnérabilité ou à se tourner vers des comportements à risque pour faire face à leurs difficultés<sup>7</sup>.

À l'échelle de la planète, la communauté d'aide humanitaire a pris des engagements en faveur de la lutte contre les VBG et d'un changement transformateur de la conception des genres, en s'attaquant aux causes sous-jacentes, à savoir la discrimination et les inégalités de genre<sup>8</sup>. Bien que les différents secteurs de l'aide humanitaire intègrent de plus en plus l'égalité des genres, le relèvement économique, auquel se rattachent les transferts monétaires, pourrait être amélioré, particulièrement en ce qui concerne la prévention et l'atténuation des VBG<sup>9</sup>. Malgré la fréquence élevée des cas de VBG lors de situations de crise humanitaire, il n'existe que peu de programmes de relèvement économique intégrant la lutte contre les VBG et reposant sur des données probantes de façon à répondre aux besoins de relèvement à long terme des personnes survivantes<sup>10</sup>.

Pour combler ces lacunes, le DRC et la WRC se sont associés pour mettre en œuvre le programme « Promouvoir l'autonomisation économique des personnes survivantes de VBG dans les situations de crise humanitaire au moyen de données probantes et d'actions tenant compte des spécificités locales pour un changement transformateur de la conception des genres ». Au cours d'une période de trois ans, le programme a pour objectif de recueillir des données probantes au sujet des programmes intégrés de lutte contre les VBG et de relèvement économique, et de soutenir les organisations humanitaires au moyen de modèles de programmes fondés sur des données probantes qui favorisent efficacement l'autonomisation économique des personnes survivantes de VBG<sup>11</sup>. Afin de jeter des bases pour la mise en œuvre qui soient fondées sur des éléments de preuve, la WRC a procédé à un tour d'horizon international concernant les programmes intégrés de lutte contre les VBG et de relèvement économique reposant sur des approches transformatrices de la conception des genres et tenant compte des spécificités locales. Les conclusions issues du tour d'horizon international éclaireront la théorie du changement ainsi que les cadres de suivi, d'évaluation et d'apprentissage pour ce type de programmes, le tout décliné pour quatre contextes : la Jordanie, le Liban, le Niger et l'Ouganda. Les conclusions tirées du tour d'horizon international sont présentées ici.

1 HCR, « Refugee Livelihoods and Economic Inclusion, 2019-2023 Global Strategy Concept Note ». 2019.

2 Jeni Klugman et Raiyan Kabir, *Unlocking Refugee Women's Potential*. 2019. Disponible à l'adresse suivante : <https://giwps.georgetown.edu/resource/unlocking-refugee-womens-potential/>

3 CPI, *Directives pour l'intégration d'interventions ciblant la violence basée sur le genre dans l'action humanitaire*. 2015.

4 Groupe de direction pour l'évaluation interinstitutions de l'action humanitaire, *Inter-Agency Humanitarian Evaluation on Gender Equality and the Empowerment of Women and Girls*. OCHA, 2020 ; Danielle Roth, Alexandra Blacawell, Mark Canavera et Kathryn Falb, « Cycles of Displacement: Understanding violence, discrimination, and exclusion of LGBTQI people in humanitarian contexts ». IRC, 2021.

5 IRC, *Scaling Economic Empowerment for Refugee Women: Understanding and Overcoming Obstacles to Women's Economic Empowerment in Germany, Niger & Kenya*. 2019. Disponible à l'adresse suivante : <https://eu.rescue.org/report/scaling-economic-opportunities-refugee-women-understanding-and-overcoming-obstacles-womens>

6 IRC, *Where is the money?: How the humanitarian system is failing in its commitments to end violence against women and girls*. 2019. Disponible à l'adresse suivante : <https://www.rescue.org/sites/default/files/document/3854/whereisthemoneyfinalfinal.pdf>

7 UK Aid, « What works to prevent violence against women and girls? » 2020. Disponible à l'adresse suivante : <https://www.gov.uk/guidance/funding-for-what-works-to-prevent-violence-against-women-and-girls>

8 CPI, *Politique – l'égalité des sexes et l'autonomisation des femmes et des filles dans l'action humanitaire*. 2017.

9 ONU Femmes (pour le CPI), *The IASC Gender Accountability Framework Report 2018*, 2019 ; Groupe de direction pour l'évaluation interinstitutions de l'action humanitaire, *Inter-Agency Humanitarian Evaluation on Gender Equality and the Empowerment of Women and Girls*. OCHA, 2020.

10 Groupe de direction pour l'évaluation interinstitutions de l'action humanitaire, *Inter-Agency Humanitarian Evaluation on Gender Equality and the Empowerment of Women and Girls*. OCHA, 2020.

11 Dans le cadre du programme, un groupe consultatif international a également été mis sur pied : il se compose de spécialistes du relèvement économique, de l'égalité des genres et des VBG, et son rôle consiste à formuler des conseils d'expert stratégiques et techniques, et à fournir des orientations relativement à la gestion du programme, aux plans de mise en œuvre et aux résultats produits visant à optimiser le potentiel du programme.





Ce tour d'horizon international s'appuie sur une analyse documentaire ainsi que des entretiens avec des informatrices clés issues des secteurs de l'humanitaire et du développement. Cette démarche en deux volets vise à recueillir tout à la fois les connaissances publiées et les savoirs pratiques en matière de modèles de programmes intégrés de relèvement économique et de lutte contre les VBG à destination des personnes survivantes, qui adoptent des approches porteuses d'un changement transformateur de la conception des genres et tenant compte des spécificités locales. À partir des pratiques institutionnelles, de travaux de recherche préliminaires et d'orientations internationales, les expressions suivantes ont été définies au préalable afin de garantir leur spécificité et leur pertinence : « relèvement économique », « violences basées sur le genre », « égalité des genres », « transformation de la conception des genres » et « prise en compte des spécificités locales ».

# 1

## Méthode

### RELÈVEMENT ÉCONOMIQUE

Au sein des programmes du DRC, le relèvement économique se penche essentiellement sur l'autonomie et la résilience. Les programmes de relèvement économique visent à fournir aux individus et aux ménages touchés par une crise humanitaire les moyens de satisfaire leurs besoins essentiels de manière indépendante et durable (**autonomie**), et d'être à nouveau en mesure d'atténuer les crises et les tensions à venir, de s'y adapter et de les surmonter de manière à réduire leur vulnérabilité chronique (**résilience**), en portant une attention particulière à la sécurité alimentaire, au rétablissement de moyens de subsistance décentes et durables et à la promotion de l'inclusion financière<sup>12</sup>. En se fondant sur la définition du DRC, l'analyse documentaire a eu pour ambition d'inclure les programmes et interventions de relèvement économique, tels que :

- **Transferts monétaires** : transferts d'espèces et/ou distribution de bons échangeables contre des biens et des services fournis directement aux bénéficiaires, qu'il s'agisse d'individus ou de ménages. L'analyse a pris en considération les caractéristiques de conception des transferts monétaires, telles que : leurs modalités (espèces et/ou bons d'achat) ; leur conditionnalité (inconditionnels ou conditionnels ; par exemple, les programmes « travail contre rémunération ») ; leur restriction (sans restriction ou restreints, comme les transferts d'espèces affectés à des services alimentaires ou de santé spécifiques) ; et les activités complémentaires des programmes « cash plus » (par exemple, les transferts d'espèces en vue de financer une formation professionnelle dans le cadre d'une intervention de soutien à l'emploi combinée à des groupes de discussion sur le genre)<sup>13</sup>.
- **Soutien à l'emploi** : orientation professionnelle, renforcement des compétences, mise en correspondance des emplois et/ou placement, capital social, développement de réseaux, sensibilisation au travail décent.

<sup>12</sup> Danish Refugee Council, « The Transition Gap ». Disponible à l'adresse suivante : <https://emergency.drc.ngo/recover/the-transition-gap/>.

<sup>13</sup> En ce qui concerne les transferts monétaires, les mécanismes de distribution, la valeur, la durée et la fréquence des transferts ont été écartés de la présente analyse en raison des difficultés d'évaluation que comportent ces éléments, notamment à cause du manque plus ou moins important de données et de l'absence d'informations relatives à l'évaluation.

- **Aide aux entreprises** : mentorat d'entreprise, renforcement des compétences, soutien financier, accès aux marchés.
- **Inclusion financière** : culture financière, aptitude à se servir des outils numériques, associations villageoises d'épargne et de crédit, clubs d'épargne et autres activités collectives d'épargne et de crédit, liens avec les prestataires de services financiers, les institutions de microfinance, les banques et les compagnies d'assurance traditionnels.
- **Interventions en milieu agricole et en faveur de droits fonciers inclusifs** : accès aux ressources, formation à des pratiques agricoles plus performantes, mise en place et développement de coopératives.
- **Mobilisation/organisation et droits des travailleurs** : syndicats et associations militantes.
- **Économie des petits boulots/du partage/collaborative** : économie dans laquelle les travailleurs sont rémunérés à la tâche, au service ou à la mission et s'engagent de manière autonome dans des relations clients à court terme<sup>14</sup>.

## VIOLENCES BASÉES SUR LE GENRE (VBG)

Pour ce tour d'horizon international, la définition retenue des VBG repose sur les directives du Comité permanent interorganisations (CPI) sur les VBG de 2015, qui définissent les VBG comme suit :

« Ce terme générique désigne tout acte préjudiciable perpétré contre le gré d'une personne, et qui est basé sur des différences socialement prescrites entre hommes et femmes [c.-à-d. le genre]. Le terme sert principalement à souligner le fait que le déséquilibre structurel des rapports de force entre hommes et femmes à travers le monde, fondé sur le genre, expose les femmes au risque de multiples formes de violence. Comme défini dans la Déclaration sur l'élimination de la violence à l'égard des femmes (1993), cela englobe les actes qui causent un préjudice ou des souffrances physiques, sexuelles ou psychologiques, ainsi que la menace de tels actes, la contrainte ou la privation arbitraire de liberté, que ce soit dans la vie publique ou dans la vie privée. Le terme est également utilisé par certains pour décrire certaines formes de violence sexuelle à l'égard des garçons et des hommes ou de violence ciblant les populations LGBTI, auquel cas il s'agit de violence liée à des normes inégalitaires de masculinité et/ou d'identité de genre<sup>15</sup>. »



<sup>14</sup> James Manyika et al., *Independent Work: Choice, necessity, and the gig economy*, McKinsey Global Institute, 2016. Disponible à l'adresse suivante : <https://www.mckinsey.com/~media/mckinsey/featured%20insights/employment%20and%20growth/independent%20work%20choice%20necessity%20and%20the%20gig%20economy/independent-work-choice-necessity-and-the-gig-economy-executive-summary.ashx>.

<sup>15</sup> CPI, *Directives pour l'intégration d'interventions ciblant la violence basée sur le genre dans l'action humanitaire*, 2015.

## ÉGALITÉ DES GENRES ET LES APPROCHES TRANSFORMATRICES EN LA MATIÈRE

Conformément aux directives du CPI sur les VBG de 2015, l'égalité des genres est définie comme « l'égalité des droits, des responsabilités et des chances des femmes et des hommes, des filles et des garçons<sup>16</sup> ». Dans le présent programme, l'égalité des genres a été définie comme l'élément central sur lequel s'appuyer pour mettre fin à la marginalisation économique des femmes et aux conséquences des violences subies par les femmes et les filles, ainsi que par les hommes, les garçons et les personnes présentant diverses orientations sexuelles, identités ou expressions de genre et caractéristiques sexuelles. Afin de favoriser convenablement ce changement, le tour d'horizon international a placé au premier rang de ses priorités le recensement d'exemples d'approches transformatrices de la conception des genres.

Le terme « transformateur de la conception des genres », utilisé pour la première fois par Geeta Rao Gupta en 2000, décrit les mesures et les initiatives qui tendent à promouvoir l'égalité des genres. Les approches transformatrices de la conception des genres ont été mises en œuvre dans les programmes de protection et de prévention des violences afin d'inciter les hommes et les garçons à réfléchir de manière critique aux attitudes et aux comportements qui conduisent aux inégalités entre les genres et aux VBG qui en découlent, à les remettre en question et à les faire évoluer<sup>17</sup>. L'échelle d'évaluation de la prise en compte du genre de l'OMS définit les programmes transformateurs de la conception des genres comme ceux qui<sup>18</sup> :

- tiennent compte des normes, rôles et relations de genre entre les femmes et les hommes et du fait que ceux-ci ont une incidence sur l'accès aux ressources et leur contrôle ;
- prennent en considération les besoins propres aux femmes et aux hommes ;
- s'attaquent aux causes sous-jacentes des inégalités [économiques] entre les genres<sup>19</sup> ;
- comportent des moyens de faire évoluer les normes, les rôles et les relations de genre préjudiciables ;
- ont souvent pour objectif de promouvoir l'égalité des genres ; et
- comprennent des stratégies destinées à encourager une évolution progressive des rapports de force entre les femmes et les hommes.

Dans le cadre de la présente analyse, les programmes transformateurs de la conception des genres sont examinés à la lumière de ces caractéristiques. Plus récemment, des appels ont été lancés en faveur de programmes transformateurs de la conception des genres qui dépassent les sphères de l'individu et du ménage pour promouvoir des mesures d'inclusion du genre aux niveaux communautaire et institutionnel et faire évoluer les mécanismes locaux de responsabilité en matière de genre<sup>20,21</sup>. Le présent tour d'horizon international vise également à répertorier les approches transformatrices qui vont dans ce sens.

## PRISE EN COMPTE DES SPÉCIFICITÉS LOCALES

Selon la définition du CPI, la prise en compte des spécificités locales rend possible la participation active et effective d'acteurs locaux et nationaux (en particulier d'organisations dirigées par des femmes et de celles représentant des populations vulnérables) aux interventions humanitaires ainsi que leur rôle moteur dans leur élaboration et leur mise en œuvre, favorisant ainsi le partage de compétences et accroissant le financement direct<sup>22</sup>. Le CPI a également dégagé cinq

<sup>16</sup> Ibid.

<sup>17</sup> Michael Flood, « Gender equality: Engaging men in change », *The Lancet*, 15 juin 2019 ; 393(10189):2386.

<sup>18</sup> OMS, *Gender mainstreaming for health managers: a practical approach. Participant's notes*. Organisation mondiale de la Santé, Genève, 2011. Disponible à l'adresse suivante : [https://apps.who.int/iris/bitstream/handle/10665/44516/9789241501064\\_eng.pdf?sequence=2](https://apps.who.int/iris/bitstream/handle/10665/44516/9789241501064_eng.pdf?sequence=2).

<sup>19</sup> L'original mentionne les « inégalités sanitaires » ; aux fins de cette analyse, nous nous penchons sur les inégalités économiques.

<sup>20</sup> Lisa D. Brush et Elizabeth Miller, « Trouble in Paradigm: "Gender Transformative" Programming in Violence Prevention », *Violence Against Women*, novembre 2019, 25(14):1635–56. Disponible à l'adresse suivante : <http://journals.sagepub.com/doi/10.1177/1077801219872551> [page consultée le 10/02/2022].

<sup>21</sup> Sarah DeGue et al., « Looking Ahead Toward Community-Level Strategies to Prevent Sexual Violence », *Journal of Women's Health*, janvier 2012, 21(1):1–3. Disponible à l'adresse suivante : <http://www.liebertpub.com/doi/10.1089/jwh.2011.3263> [page consultée le 10/02/2022].

<sup>22</sup> CPI, *Pathways to Localization: A framework towards locally led humanitarian response in partnership-based action*, 2019. Disponible à l'adresse suivante : <https://interagencystandingcommittee.org/system/files/pathways-to-localisation-report-oct2019.pdf>.

principes sur lesquels repose la prise en compte des spécificités locales : l'égalité, la transparence, l'approche axée sur les résultats, la responsabilité et la complémentarité. Des indicateurs permettant de connaître le niveau de prise en compte des spécificités locales au sein d'un groupe sectoriel consacré à l'intervention humanitaire ont également été conçus par le CPI, sans toutefois pouvoir évaluer une telle prise en compte à l'échelle d'un projet, d'un partenariat ou d'une collaboration humanitaire en particulier, bien que cela ait été préconisé par les professionnels du milieu<sup>23</sup>.

Dans le cadre du présent programme, afin de mener une action tenant compte des spécificités locales pour un changement transformateur de la conception des genres, les gestionnaires de projets nationaux et mondiaux du DRC souscrivent aux principes et indicateurs susmentionnés ainsi qu'à trois principes supplémentaires. En effet, les équipes du DRC ont uni leurs compétences en vue de définir trois principes à respecter pour qu'un programme reflète au mieux et enrichisse la définition précitée de la prise en compte des spécificités locales :

- la mise en place d'une réflexion autour des moyens permettant d'assurer la participation effective des acteurs locaux ;
- la reconnaissance des capacités locales et de leur caractère complémentaire, ainsi que la volonté de les mettre à profit et, le cas échéant, de les consolider ;
- l'appui à l'apprentissage mutuel et à la mise en œuvre d'actions conjointes avec les acteurs locaux, de sorte que le changement soit adapté au contexte et durable.

## ANALYSE DOCUMENTAIRE

Les objectifs de l'analyse documentaire sont les suivants : repérer les modèles de programmes intégrés de lutte contre les VBG et de relèvement économique transformateurs de la conception des genres, les systèmes de suivi ainsi que les données probantes se rapportant aux situations de crise humanitaire existants ; et recenser tous les modèles de programmes de ce type qui font appel à une approche tenant compte des spécificités locales. L'analyse documentaire entend donc répondre aux questions suivantes :

1. Comment les modèles existants de programmes/d'interventions intégrés de lutte contre les VBG et de relèvement économique à destination des personnes survivantes de VBG dans les situations de crise humanitaire intègrent-ils les principes de la transformation de la conception des genres ?
  - » Comment les modèles existants de programmes/d'interventions de lutte contre les VBG et de relèvement économique transformateurs de la conception des genres tiennent-ils compte des spécificités locales ?
2. Comment les ressources disponibles (lignes directrices, théories du changement, cadres de suivi, outils) concourent-elles à la mise en œuvre de programmes de lutte contre les VBG et de relèvement économique transformateurs de la conception des genres destinés aux personnes survivantes de VBG dans les situations de crise humanitaire ?
3. Comment les ressources disponibles viennent-elles soutenir les programmes intégrés de lutte contre les VBG et de relèvement économique transformateurs de la conception des genres et contribuant efficacement à réduire les VBG et à aider les personnes survivantes à se relever, à atténuer les risques de futures VBG ainsi que les autres risques associés à la protection, et à parvenir à une autonomie plus durable des personnes touchées, contribuant ainsi à des objectifs plus larges en matière d'égalité des genres ?
  - » Quelles sont les insuffisances au sein des ressources disponibles pour soutenir les programmes intégrés de lutte contre les VBG et de relèvement économique transformateurs de la conception des genres lors de crises humanitaires ?
4. Quelles sont aujourd'hui les meilleures pratiques en ce qui concerne le relèvement transformateur de la conception des genres des personnes survivantes de VBG et leur relèvement économique dans les situations de crise humanitaire ? Quels en sont les obstacles ? Qu'en est-il dans des contextes de développement comparables ?

<sup>23</sup> CPI, « Renforcer la participation, la représentation et le leadership des acteurs locaux et nationaux dans les mécanismes de coordination humanitaire du IASC – Guide à l'intention des coordonnateurs humanitaires, des équipes humanitaires de pays, des groupes de coordination Inter-Cluster et d'autres groupes de travail connexes », 2021. Disponible à l'adresse suivante : <https://interagencystandingcommittee.org/operational-response/iasc-guidance-strengthening-participation-representation-and-leadership-local-and-national-actors>.

## DÉMARCHE ET MODÈLE CONCEPTUEL

La présente analyse repose sur un cadre de normes sociales<sup>24,25,26</sup>. Une « norme sociale » se définit comme une croyance partagée quant aux comportements considérés comme typiques et appropriés au sein d'un groupe de référence valorisé. L'analyse classe les programmes et interventions intégrés de lutte contre les VBG et de relèvement économique qui ont pour objectif de faire évoluer les normes sociales de genre à trois niveaux :

- **Niveau individuel** : l'évolution des normes de genre se produit parmi les hommes et les femmes à titre individuel, ainsi que chez des personnalités influentes telles que des chefs religieux ou traditionnels, des personnes du monde des affaires ou des personnalités médiatiques.
- **Niveau communautaire** : le changement des normes de genre intervient à l'échelle des citoyens, de la communauté, des marchés, des établissements scolaires, des institutions religieuses et/ou de la société dans son ensemble.
- **Niveau institutionnel** : au sein des institutions formelles et informelles, les normes de genre évoluent grâce au renforcement des droits des femmes, des filles, des personnes présentant diverses orientations sexuelles, identités ou expressions de genre et caractéristiques sexuelles et des personnes en handicapées, ainsi qu'à l'abrogation de lois et de mesures discriminatoires en fonction du genre aux échelons local, national ou international.

## PARAMÈTRES ET MÉTHODE DE RECHERCHE

### CONTEXTE D'INTERVENTION

L'analyse porte sur les publications qui décrivent des interventions s'étant déroulées dans les situations de crise humanitaire. Aux fins de la présente étude, on entend par « situation de crise humanitaire » toute crise grave ou prolongée au niveau local, national ou régional. L'*Aperçu de la situation humanitaire mondiale 2020* a servi de point de départ pour répertorier les pays touchés par des crises humanitaires<sup>27</sup>.

### TYPES DE PUBLICATIONS

Cette analyse comporte des informations provenant d'un vaste éventail de documents en accès libre, notamment des articles, des rapports et d'autres types de documentation grise, par exemple des études de cas, des évaluations de programmes ou de projets.

### LIMITES

Les recherches ont porté sur les articles publiés au cours des dix dernières années (à partir de 2012) en vue de recueillir un ensemble de documents récent. Elles ont été circonscrites aux sources anglophones, pour des raisons pratiques.

<sup>24</sup> M. Alexander-Scott, E. Bell, and J. Holden, *DFID Guidance Notes: Shifting Norms to Tackle Violence Against Women and Girls (VAWG)*. Department for International Development, Londres, 2016. Disponible à l'adresse suivante : <https://www.gov.uk/government/publications/shifting-social-norms-to-tackle-violence-against-women-and-girls>.

<sup>25</sup> Gerry Mackie, et al., « What are social norms? How are they measured? » UNICEF, San Diego, Californie, 27 juillet 2015.

<sup>26</sup> Programme des Nations Unies pour le développement, *Tackling Social Norms: A game changer for gender inequalities*, Human Development Perspectives, 2020. Disponible à l'adresse suivante : [https://hdr.undp.org/system/files/documents/hdperspectivesgsnipdf\\_1.pdf](https://hdr.undp.org/system/files/documents/hdperspectivesgsnipdf_1.pdf).

<sup>27</sup> Bureau des Nations Unies pour la coordination des affaires humanitaires (OCHA), *Aperçu de la situation humanitaire mondiale 2020*, 2020. Disponible à l'adresse suivante : <https://reliefweb.int/attachments/0488ada1-46cc-3a7b-b10b-e7aeda95a189/GHO-2020-FR-Web.pdf>.

## MÉTHODE DE RECHERCHE

Dans le cadre de l'analyse documentaire, des moteurs de recherche et des bases de données reconnus ont été consultés, notamment :

- **Sources d'ordre général** : moteur de recherche Google
- **Sources académiques** : Google Scholar, PubMed, SCOPUS, JSTOR, Cochrane, EconLit
- **Sources spécialisées** : Cash and Learning Partnership (CaLP), Active Learning Network for Accountability and Performance (ALNAP), domaine de responsabilité sur la VBG (GBV AoR), Fonds des Nations Unies pour la population (UNFPA), International Rescue Committee (IRC), Haut-Commissariat des Nations Unies pour les réfugiés (HCR), Sexual Violence Research Initiative (SVRI), The Prevention Collaborative, système d'information de la bibliothèque de l'OMS, réseau Sécurité alimentaire et nutrition (FSN)

**Tableau 1. Mots-clés utilisés lors de la recherche**

Caractéristiques des interventions	
Caractéristiques	Mots-clés
<b>Phase 1:</b> <i>Comment les activités de relèvement économique sont-elles intégrées dans les interventions de lutte contre les VBG à destination des personnes survivantes dans les contextes humanitaires ?</i>	
<b>Relèvement économique</b>	« Relèvement économique » ; « moyens de subsistance » ; « autonomisation économique » ; « transferts monétaires » ; « inclusion économique » ; « inclusion financière » ; « sécurité alimentaire » ; « travail » ; « travail indépendant » ; « emplois » ; « soutien au marché de l'emploi » ; « aide à la consommation » ; « aide aux entreprises » ; « aide à l'entrepreneuriat » ; « agriculture » ; « développement de la chaîne de valeur » ; « développement des/soutien aux systèmes de marché » ; « épargne » ; « crédit » ; « assurance » ; « capital social » ; « actifs économiques » ; « travail décent ».
<b>Personnes survivantes de VBG</b>	« Violences basées sur le genre » ; « prévention des/réponse aux VBG » ; « violences contre les femmes et les filles » ; « personnes survivantes de VBG » ; « protection des femmes » ; « protection des filles » ; « axé sur les personnes survivantes » ; « viol » ; « agression sexuelle » ; « agression physique » ; « mariage forcé » ; « mariage d'enfants » ; « déni de ressources, de possibilités ou de services » ; « violences psychologiques » ; « cruauté mentale » ; « violences au sein du couple ».
<b>Contexte</b>	« Humanitaire » ; « crise » ; « urgence » ; « États fragiles » ; « conflit » ; « déplacement » ; « réfugié ».
<b>Phase 2:</b> <i>Comment ces programmes intégrés de lutte contre les VBG et de relèvement économique mettent-ils en œuvre la transformation de la conception des genres dans les situations de crise humanitaire ? Comment ces programmes de lutte contre les VBG et de relèvement économique transformateurs de la conception des genres tiennent-ils compte des spécificités locales des situations de crise humanitaire ?</i>	
<b>Transformateur de la conception des genres</b>	« Transformateur de la conception des genres » ; « transformation de la conception des genres » ; « normes de genre » ; « théorie du genre » ; « autonomisation des femmes et des filles ».
<b>Prise en compte des spécificités locales</b>	« Prise en compte des spécificités locales » ; « adaptation au contexte local » ; « adapté au contexte local » ; « communautaire » ; « décolonial ».



## CHOIX DES ÉTUDES

Deux chercheurs de la WRC ont passé en revue les titres et les résumés des documents répertoriés afin d'évaluer leur éventuelle inclusion. Le texte intégral de l'ensemble des études et des autres documents recensés comme éventuellement pertinents a été récupéré. Ces études ont été évaluées par un chercheur de la WRC en fonction des critères d'inclusion de l'analyse documentaire.

## ENTRETIENS AVEC LES INFORMATRICES CLÉS

Cette analyse documentaire a été agrémentée d'entretiens avec des informatrices clés, spécialistes de l'égalité des genres, de la prévention des VBG et des moyens d'y répondre et du relèvement économique dans les contextes de crise humanitaire. Ces entretiens ont eu pour but de recenser tout élément probant, tout apprentissage et toute source d'information pertinents supplémentaires ne figurant pas dans les documents publiés, et de valider les conclusions initiales de l'analyse documentaire. Ils se sont tenus virtuellement, via Microsoft Teams. Le chercheur de la WRC a employé un guide pour la conduite d'entretiens semi-dirigés, inspiré d'un précédent guide similaire utilisé par la WRC dans le cadre d'un autre tour d'horizon international<sup>28</sup>.

## CADRE D'ÉCHANTILLONNAGE ET RÉSULTATS

Les informatrices clés ont été sélectionnées pour les entretiens en appliquant un échantillonnage raisonné caractérisé par, en premier lieu, une diversité maximale d'expertise sectorielle et de niveau institutionnel, suivi d'un échantillonnage en boule de neige. Les critères de sélection des participantes ont été les suivants :

- être âgée de 18 ans ou plus ;
- occuper un poste en lien avec l'égalité des genres, les programmes de protection contre les VBG, de relèvement économique ou ayant trait aux moyens de subsistance, la recherche, ou le suivi, l'évaluation et l'apprentissage dans les situations de crise humanitaire.

Afin de bénéficier d'un large éventail de points de vue de la part d'acteurs humanitaires opérant à différents niveaux institutionnels, l'échantillon comprenait des personnes issues des organismes suivants :

- entités onusiennes (2) ;
- organisations non gouvernementales internationales (ONGI) (5) ;
- institution universitaire (1) ;
- organisations non gouvernementales opérant en situation de crise humanitaire (4) ;
- organisations communautaires ou de la société civile opérant en situation de crise humanitaire (4).

Le nombre cible pour l'échantillon d'informatrices clés était de 20 participantes, ou jusqu'à la saturation de la collecte de données qualitatives.

<sup>28</sup> Ce guide pour la conduite d'entretiens est disponible sur demande – veuillez vous adresser à l'auteure du rapport à l'adresse suivante : [aditib@wrcommission.org](mailto:aditib@wrcommission.org).

## ANALYSE DES DONNÉES

### DÉPOUILLEMENT DE L'ANALYSE DOCUMENTAIRE

Les publications réunies dans le cadre de cette analyse documentaire ont été classées à l'aide d'une matrice fondée sur les questions formulées dans la méthode. Les conclusions de cette analyse documentaire ont également été validées par les informatrices clés lors de leurs entretiens.

### ANALYSE QUALITATIVE

Des enregistrements audio des données qualitatives ont été réalisés, avec le consentement des participantes, et transcrits par un chercheur de la WRC à l'aide d'un logiciel de transcription disponible sur la plateforme de vidéoconférence. Des contrôles de qualité ont été effectués par le chercheur, et les enregistrements audio ont été supprimés après l'analyse. Un chercheur de la WRC a procédé à la lecture des données, a élaboré des notes de synthèse pour chaque entretien et a résumé les principaux axes de réflexion évoqués, qui ont par la suite été transmis aux responsables de programmes nationaux et mondiaux du DRC et utilisés pour élaborer le guide de codification en vue de l'analyse avec Dedoose<sup>29</sup>.

## ÉTHIQUE

L'examen éthique de ce tour d'horizon international a été réalisé par le comité d'examen éthique interne du DRC. Un formulaire de consentement a été fourni aux informatrices clés, qui l'ont signé et retourné avant leur entretien ou, après avoir passé en revue les informations de l'étude avec le chercheur au début de l'entretien, ont donné leur consentement verbal pour y participer. Les formulaires de consentement, les transcriptions et les notes prises lors des entretiens ont été conservés en toute sécurité sur un ordinateur protégé par un mot de passe et uniquement accessible par le chercheur.

<sup>29</sup>Dedoose Version 9.0.17, application web pour la gestion, l'analyse et la mise en valeur de données de recherche qualitatives et issues de méthodes mixtes, 2021. SocioCultural Research Consultants, LLC, Los Angeles, Californie. Disponible à l'adresse suivante : [www.dedoose.com](http://www.dedoose.com).

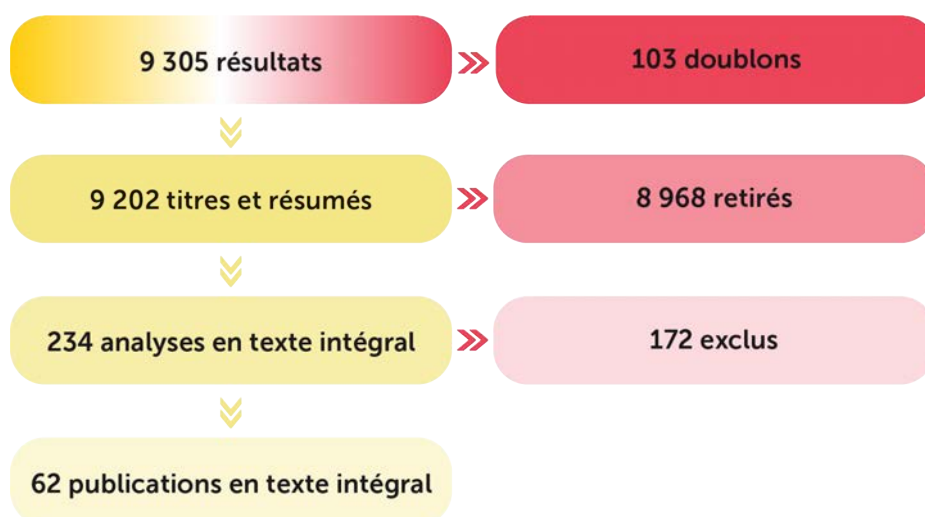
# 2

## Conclusions

### ANALYSE DOCUMENTAIRE

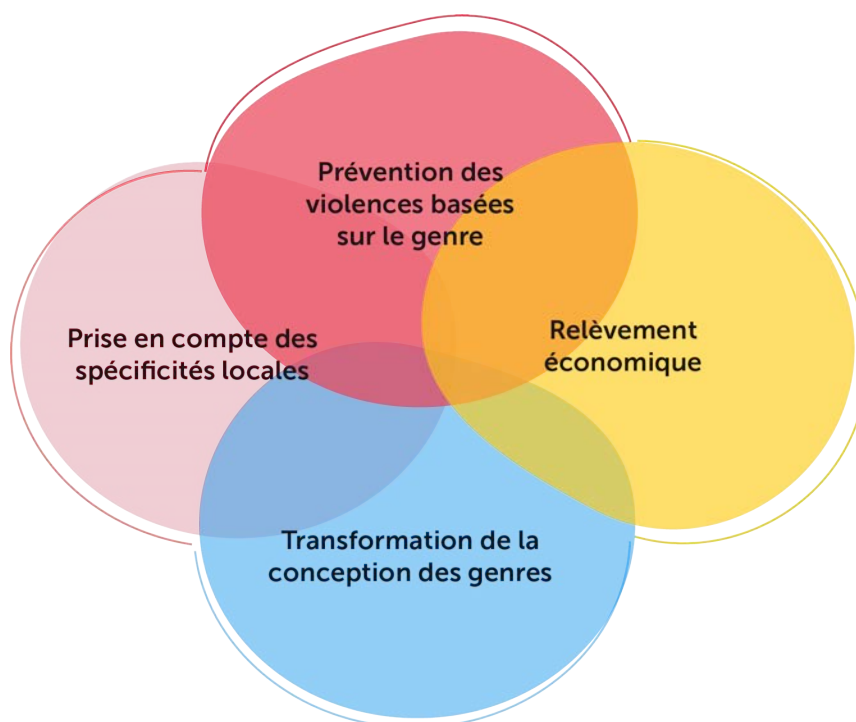
La figure 1 illustre les résultats d'inclusion de l'analyse documentaire. Sur l'ensemble des bases de données, 9 305 résultats ont été obtenus à l'aide des termes de recherche énoncés, dont 103 étaient des doublons. Après un tri fondé sur le titre et le résumé, 234 publications ont été sélectionnées pour une analyse complète du texte. À la suite d'une première analyse, 174 publications ont été écartées, essentiellement en raison de résultats inadaptés (c.-à-d., des résultats relevant de la protection uniquement) ou de populations inadaptées (c.-à-d., des personnes non migrantes ou qui n'ont pas été touchées par un conflit) ; 62 publications ont été examinées pour ce rapport – 39 publications concernaient les interventions ou la production de données probantes et 23 documents proposaient des orientations, des boîtes à outils et des cadres de suivi et d'évaluation (voir les tableaux, les pages 30, 35, 37 et 39, les références, la page 42 et l'annexe 1 pour la liste complète).

**Figure 1 : Choix des documents de l'analyse documentaire**



Parmi les 62 documents examinés, les publications qui abordaient tous les domaines d'intérêt étaient en nombre limité. Compte tenu de la spécificité de l'analyse documentaire et de sa finalité, à savoir servir de fondement au document d'orientation du programme élargi, les documents relatifs aux interventions et aux modèles devaient porter sur un programme intégré de lutte contre les VBG et de relèvement économique comportant au moins une approche tenant compte des spécificités locales ou transformatrice de la conception des genres en situation humanitaire. Des analyses documentaires et des éléments de preuve supplémentaires ont été inclus lorsqu'ils se rapportaient à des programmes intégrés de lutte contre les VBG et de relèvement économique, à la transformation de la conception des genres ou à la prise en compte des spécificités locales en situation humanitaire ou de développement. Les outils et les documents d'orientation ont été inclus dans l'analyse s'ils portaient sur un ou plusieurs des domaines d'intérêt du programme. Les outils et les documents d'orientation pertinents relatifs à d'autres populations vulnérables aux violences basées sur le genre, comme les personnes handicapées ou les personnes présentant diverses orientations sexuelles, identités ou expressions de genre et caractéristiques sexuelles ont également été inclus s'ils répondaient au critère ci-dessus.

**Figure 2 : Domaines d'intérêt en situation humanitaire, tour d'horizon général**



## ENTRETIENS AVEC LES INFORMATRICES CLÉS

Dans le cadre des entretiens avec les informatrices clés, 17 experts ont été contactés, dont 11 ont répondu à des questions lors d'une entrevue d'une heure. L'équipe de recherche a également donné la priorité aux experts des organisations communautaires locales, des organisations de la société civile ou des organisations non gouvernementales (ONG) nationales des sites du programme : la Jordanie, le Liban, le Niger et l'Ouganda. La répartition des informatrices clés par domaine d'expertise et par niveau institutionnel est présentée dans le tableau 2.

**Tableau 2. Répartition des informatrices clés par niveau institutionnel et par domaine d'expertise**

Niveau institutionnel	Nombre d'informatrices clés
ONG ou organisations communautaires locales	4 ; 2 expertes libanaises, 1 experte jordanienne et 1 experte ougandaise
ONGI	4
Entités onusiennes	3
Expertise	
VBG ou égalité des genres	9
Relèvement économique/moyens de subsistance	2

Toutes les informatrices clés étaient des femmes. Seule une informatrice clé était membre du groupe consultatif mondial du programme. Parmi les ONG et les organisations communautaires locales représentées, deux (toutes deux libanaises) avaient leur action sur l'autonomisation des femmes et l'égalité des genres, et une (ougandaise) était une organisation fondée par des femmes. Les informatrices, tous niveaux confondus, étaient des spécialistes, des directrices, des responsables de programmes, des conseillères principales ou des cadres supérieures au sein de leur organisation. Tandis que de nombreuses expertes interrogées s'appuyaient sur leur expertise relative aux programmes de lutte contre les VBG et de promotion de l'égalité des genres, les expertes locales faisaient preuve d'une certaine expérience en matière de mise en œuvre d'activités de consolidation économique.

Au cours des entretiens, les informatrices clés ont été invitées à proposer des documents pertinents pour l'analyse. À la suite de leurs recommandations et conformément aux critères de sélection, quatre documents supplémentaires ont été ajoutés à ceux déjà choisis pour analyse : deux publications sur des interventions, un document d'analyse et de données probantes, et un document d'orientation comportant des outils.

Cette analyse donne la priorité aux conclusions qui portent sur au moins deux domaines d'intérêt pertinents, et celles de l'analyse documentaire et des entretiens avec les informatrices clés sont présentées séparément et analysées dans l'ordre suivant :



Chaque section décrit les interventions et les modèles de programmes déterminés dans la documentation et comporte une analyse sommaire des données probantes. Dans la première section, relative aux femmes adultes, les données probantes concernant les approches tenant compte des spécificités locales et transformatrices de la conception des genres font l'objet d'une analyse distincte. Dans les autres sections, ces domaines d'intérêt sont évoqués lorsque cela est pertinent. Les outils et les documents d'orientation connexes font l'objet d'une description à la fin de chaque section. Dans la section relative aux conclusions, les citations tirées de l'analyse documentaire sont assorties d'un chiffre, par exemple (1), et sont répertoriées à la fin du rapport dans la section « Références », page 42.

# PARTIE 1

## Programmes intégrés de lutte contre les VBG et de relèvement économique :

### Femmes adultes

#### INTERVENTIONS

En ce qui concerne les programmes intégrés de lutte contre les VBG et de relèvement économique, l'analyse documentaire a recensé 12 publications sur les modèles de programmes et les interventions destinés aux femmes adultes (voir l'annexe 1). Tandis que certaines interventions mettaient l'accent sur la prévention des VBG et la lutte contre celles-ci, la participation n'était pas restreinte aux personnes survivantes de VBG. Dans l'ensemble, seules deux interventions portaient sur les quatre domaines d'intérêt :

- Une intervention mise en œuvre dans le nord de l'Ouganda par Action contre la faim entre 2011 et 2014 (4) s'appuyait sur des associations villageoises d'épargne et de crédit, des mesures de subsistance, une formation professionnelle, un transfert d'espèces sans condition de 170 dollars des États-Unis, des systèmes d'orientation vers des acteurs locaux de la lutte contre les VBG, ainsi que des activités participatives destinées aux hommes sur le thème de la prévention des VBG (notamment des groupes de militantisme en faveur de l'égalité des genres) organisées parallèlement aux actions du programme impliquant les femmes. Au cours de la période de mise en œuvre de trois ans, les femmes déplacées dans leur propre pays participant au programme ont déclaré avoir accédé à l'indépendance financière et jouir d'un plus grand pouvoir décisionnel, de meilleurs revenus et d'une épargne plus importante. Les signalements de violence sexuelle, physique et émotionnelle par les femmes participant au programme ont diminué de 19 à 23 % (4).
- En 2016, le HCR a déployé en Malaisie une action s'appuyant sur un programme relatif aux moyens de subsistance (formation professionnelle, accès aux marchés, et intégration et développement de la chaîne de valeur au moyen d'un programme d'artisanat destiné aux réfugiés intitulé Made51<sup>30</sup>), sur des centres d'accueil de réfugiés gérés par des partenaires, sur des systèmes d'orientation des personnes survivantes de VBG, et sur des mesures de prise en charge des cas de VBG (16). Dans une perspective de transformation de la conception des genres, le programme a formé des personnes influentes, identifiées à l'aide d'organisations communautaires locales, pour qu'elles mènent des séances de sensibilisation aux VBG dans leurs communautés. Au moment de la publication, l'intervention était en cours, mais semblait prometteuse pour renforcer l'autonomie des femmes participant au programme (hausse des revenus et de l'emploi indépendant) et leur protection contre les VBG (accès accru aux centres d'accueil et à une assistance en cas de VBG) (16).

Parmi les interventions de relèvement économique recensées dans l'analyse documentaire figuraient des formations aux moyens de subsistance, des formations professionnelles, le développement de la chaîne de valeur, le microcrédit, l'accès bancaire et les associations villageoises d'épargne et de crédit. En ce qui concerne le lien entre action humanitaire et développement, différentes stratégies de relèvement économique et d'autonomisation ont été répertoriées et mises en œuvre (7). Cependant, certaines interventions, notamment en matière d'agriculture et de droits fonciers, sont souvent très longues à mettre en œuvre (7). Plusieurs informatrices clés ont évoqué le lien entre action humanitaire et développement qui existe dans certaines zones touchées par des conflits. Une informatrice clé a souligné que son organisation était passée de cycles de projets à court terme à des programmes pluriannuels renouvelables annuellement pour mettre en œuvre ses programmes dans les situations de crise humanitaire prolongée. D'après l'analyse documentaire, la plupart des interventions ont été mises en œuvre en moins de deux ans.

Les approches adoptées dans le cadre de ces interventions pour produire des résultats en matière de lutte contre les VBG et de promotion de l'égalité des genres étaient variées. En ce qui a trait à la prévention, à l'atténuation et à la prise en charge des VBG, trois programmes offraient un accès à des systèmes d'orientation relatifs aux VBG (4, 16, 20), sept intégraient des mesures multisectorielles de prise en charge des cas de VBG (15, 16, 19, 22, 31, 25, 38) et un proposait des espaces sûrs pour que les personnes survivantes de VBG puissent parler des abus subis et puissent accéder à des services de santé (11). Deux interventions, qui proposaient des systèmes d'orientation relatifs aux VBG, soulignaient dans leurs évaluations que ces systèmes devaient être plus solides et plus sûrs pour résoudre correctement les problèmes de VBG (4, 15).

<sup>30</sup> [www.made51.org](http://www.made51.org)



Deux interventions portaient indirectement sur les VBG : en effet, leur objectif consistait à faire évoluer les normes de genre et à réduire les inégalités à l'aide d'approches transformatrices de la conception des genres, comme des groupes de dialogue sur le genre et des ateliers de réflexion sur l'inégalité entre les genres dans les sphères économiques (6, 26). L'efficacité de ces approches sera évaluée dans une section à part, page 26.

## MODÈLES DE PROGRAMMES

Quelques modèles de programmes intégrés de relèvement économique et de lutte contre les VBG ont été recensés, dont beaucoup s'intéressaient à l'autonomisation économique et sociale. Chaque modèle recensé est présenté ci-dessous :

- Le programme d'autonomisation économique et sociale (EAŞE) de l'IRC s'appuie sur des interventions économiques, à savoir des associations villageoises d'épargne et de crédit ainsi que des formations professionnelles, et sur des groupes de discussion sur le genre destinés aux femmes bénéficiaires du programme ainsi qu'à leurs conjoints (6). Le programme de l'IRC, qui a été mis en œuvre dans de nombreuses situations, a été adapté à différents contextes, notamment ceux de la Jordanie et de la Côte d'Ivoire (15, 19). Selon les évaluations du programme EAŞE, les VBG contre les femmes victimes de violence au sein du couple se sont atténuées et l'autonomisation économique de ces femmes s'est renforcée.
- Un programme de Women for Women International en Afghanistan comportait des formations relatives à l'épargne et aux notions de calcul, des formations sur les droits sanitaires, de la personne et juridiques, des actions de réseautage, des formations professionnelles de base, des transferts d'espèces de 120 dollars sous condition de participation mensuelle, ainsi qu'une initiative de mobilisation des hommes visant à faire changer les comportements des membres masculins des foyers et l'opinion des dirigeants masculins en matière de genre (11). L'étude a été menée de 2018 à 2020 et comprenait un groupe témoin pour évaluer l'efficacité du modèle. Bien que le programme ait permis d'améliorer la mobilité des femmes et leurs moyens de subsistance, en leur permettant notamment d'accéder à de meilleurs revenus, d'épargner plus et de contribuer davantage aux décisions du foyer, il n'a eu aucune incidence majeure sur la réduction des violences au sein du couple par rapport au groupe témoin.
- Dans le cadre du programme Sammanit Jeevan, une intervention déployée au Népal entre janvier 2017 et août 2018 (adaptée d'un autre programme, Zindagii Shoista, au Tadjikistan), dix séances sur les normes transformatrices de la conception des genres, trois séances sur l'autonomisation économique et sept séances de formation professionnelle ont été mises en œuvre successivement, et un financement de départ en nature d'une valeur de 150 dollars a été octroyé. Les participantes au programme étaient de jeunes femmes mariées. Leurs maris et beaux-parents ont également été mobilisés afin d'assurer la mise en place et le soutien d'une activité génératrice de revenus reposant sur la femme dans chaque foyer (26). L'évaluation de ce modèle a révélé d'importantes améliorations de la situation économique des femmes : le nombre de femmes jouissant de revenus et d'économies a doublé. Toutefois, bien que les violences au sein du couple aient diminué, les effets sur l'atténuation des VBG étaient moins prononcés.
- Le programme de prise en charge des cas de VBG intégrant des transferts monétaires de la WRC et de CARE, mis en œuvre en 2021-2022, s'appuyait [sur le Recueil sur les transferts monétaires et la violence basée sur le genre \(CPI\), ainsi que sur la Boîte à outils pour les praticiens de transferts monétaires et de VBG élaborée par la WRC, Mercy Corps et l'IRC](#). Dans le nord-ouest de la Syrie, en Colombie et en Équateur, la WRC et CARE se sont associées à des prestataires de services locaux pour adapter le modèle du programme destiné aux personnes survivantes de VBG à chaque site (22, 31, 35, 38). Sur tous les sites, un nombre accru de participantes a déclaré gagner des revenus, pouvoir épargner et jouir d'un plus grand pouvoir de décision. À l'inverse, le nombre de participantes signalant des cas de violence au sein du couple a diminué, mais ces changements étaient moins prononcés que les résultats économiques. Les évaluations en Colombie et en Équateur s'appuyaient sur un groupe témoin de survivantes ayant bénéficié d'une prise en charge des cas de VBG uniquement, afin d'évaluer l'efficacité des programmes de lutte contre les VBG intégrant des transferts monétaires. Une évaluation faisait état de résultats mitigés, tandis que l'autre rendait compte d'une baisse sensible des VBG.
- L'adaptation par le HCR de l'approche progressive du Bangladesh Rural Advancement Committee, qui a fait l'objet de l'analyse documentaire et qui a été citée lors des entretiens avec les informatrices clés, recourait à la stratégie et aux composantes suivantes : 1) identifier les ménages les plus pauvres d'une communauté ; 2) leur octroyer des transferts d'espèces réguliers et limités dans le temps pour leur permettre de subvenir à leurs besoins fondamentaux ; 3) aider les familles à planifier leurs moyens de subsistance et leur transférer les avoirs productifs ; 4) renforcer la capacité des foyers à épargner afin d'accroître leur résilience ; 5) renforcer les compétences techniques et entrepreneuriales du foyer au moyen de formations aux moyens de subsistance ; 6) assurer un encadrement étroit des participants tout au long du processus afin de renforcer leur confiance en soi (29). Ce modèle de programme comprenait également des transferts d'actifs en espèces ou en nature aux participants afin qu'ils disposent d'un capital pour des activités économiques durables. Bien qu'elle s'attache avant tout à renforcer les moyens de subsistance et à promouvoir l'autonomisation économique, cette approche progressive s'accompagne d'une prise en charge des cas de VBG et de transferts d'espèces, et a eu des retombées positives pour les personnes survivantes de VBG (31).

Au total, neuf interventions et modèles de programmes présentaient une composante de transferts monétaires, et la plupart d'entre elles octroyaient des transferts d'espèces ou monétaires à usages multiples. Deux interventions octroyaient plusieurs types de transferts monétaires, en fonction des besoins et des niveaux de sécurité. Dans le cadre d'une intervention de l'IRC en Jordanie, des transferts d'espèces ont été octroyés en fonction d'une analyse des risques, mais les transferts monétaires pouvaient être complétés par des transferts d'espèces supplémentaires limités pour faire face à l'hiver ou à des menaces de sécurité (15). De la même façon, une intervention dans le nord-ouest de la Syrie fournissait une assistance en nature au lieu de transferts d'espèces aux participantes qui considéraient les transferts monétaires comme risqués (22). Une autre étude octroyait également des actifs en nature. Cependant, elle ne proposait aucune mesure de transferts monétaires (26). Seule une intervention octroyait des transferts d'espèces sous réserve d'une participation continue au programme (11). Dans l'ensemble, six interventions proposaient uniquement des transferts monétaires et trois proposaient des transferts monétaires ainsi que des activités de relèvement économique, comme des formations aux moyens de subsistance, des formations professionnelles, des activités de développement de la chaîne de valeur et des activités d'inclusion financière par le biais d'associations villageoises d'épargne et de crédit, de microcrédits et d'accès à un compte bancaire.

## ANALYSE SOMMAIRE

De nombreuses interventions intégrées recensées dans la documentation faisaient état de résultats économiques positifs pour les participantes des programmes, notamment en matière de hausse des revenus, de l'épargne et du pouvoir de décision au sein du foyer. Cependant, les effets sur l'atténuation des VBG étaient moins homogènes. Ces conclusions illustrent certains des défis communs à la lutte contre les VBG.

La mise en œuvre de programmes intégrés de lutte contre les VBG et de relèvement économique n'est pas tâche aisée lorsque les programmes et les acteurs doivent répondre aux divers besoins de secteurs qui visent des résultats différents et qui s'appuient sur des bases de connaissances différentes (30). La mise en œuvre de programmes de relèvement économique sans prendre suffisamment en compte les VBG peut, de manière non intentionnelle, exposer davantage les participants aux VBG (30). Dans le cas des femmes victimes de violences au sein du couple, le fait de recevoir des transferts monétaires ou de renforcer leurs moyens de subsistance peut faire basculer les rôles liés au genre au sein du foyer, menaçant la masculinité de leurs partenaires et des hommes de leur communauté, qui sont traditionnellement considérés comme les pourvoyeurs principaux du foyer et de la société (11, 19). Dans d'autres cas, les partenaires violents peuvent s'interroger sur les méthodes employées par leurs femmes pour recevoir des transferts monétaires ou se voir proposer un emploi, et les accuser d'infidélité (35). Ces deux scénarios peuvent être à l'origine d'un déchaînement de violence de la part du partenaire et exposer les survivantes à un accroissement de la violence au sein de couple (30). S'ils sont au courant des transferts monétaires octroyés, les partenaires violents peuvent les extorquer aux survivantes et en gagner le contrôle (30). Par conséquent, ces dernières pourraient ne pas être en mesure de prendre des décisions indépendantes, ce qui nuit à leur autonomie (35). Lorsque les menaces de VBG s'inscrivent dans un autre cadre que le foyer, l'accès à des transferts monétaires et à des activités génératrices de revenus peut sensiblement réduire la vulnérabilité à l'exploitation par les employeurs ou les prêteurs, et diminuer le recours à des stratégies d'adaptation risquées, comme la vente de services sexuels ou le sexe de survie (35). Dans d'autres cas, lorsque les divers aspects des VBG ne sont pas suffisamment pris en compte, l'accès et la participation accrues à certains marchés peut accroître l'exposition aux risques de VBG si les mesures de protection ne sont pas évaluées et intégrées à la conception du programme (30).

Dans un programme, la lutte directe et intentionnelle contre les VBG est essentielle : si le programme ne propose pas une prise en charge solide des cas de VBG, il doit disposer de systèmes d'orientation efficaces et sûrs (30). Les données probantes laissent entendre qu'une cartographie des acteurs locaux de la lutte contre les VBG et qu'un partenariat avec eux améliore la mise en œuvre des programmes (7). Par ailleurs, il est primordial d'assurer le suivi et l'évaluation des résultats d'atténuation des VBG et de relèvement économique en parallèle, en ventilant les conclusions par âge, statut de handicap et orientation sexuelle, identité ou expression de genre et caractéristiques sexuelles (7, 37). De cette façon, les conclusions et les recommandations tiennent compte des populations marginalisées et n'ayant qu'un accès restreint aux services de base.

## Quid des transferts monétaires ?

Les transferts monétaires sont souvent utilisés lors des interventions humanitaires pour apporter une aide rapide (7, 13). En matière d'autonomisation économique, s'ils sont octroyés de manière appropriée, ils peuvent permettre aux femmes, et notamment aux survivantes de VBG, de prendre des décisions en toute indépendance et favoriser leur autonomie (2, 7, 21). Bien que les transferts monétaires soient un outil utile dans le cadre des interventions humanitaires, il ressort de la documentation qu'ils ne permettent pas à eux seuls d'assurer le relèvement économique (2, 7, 21). Dans les six cas de figure où seuls des transferts monétaires étaient utilisés, quatre recommandaient, afin d'obtenir des résultats plus durables, que le modèle du programme soit élargi afin de fournir un appui à la subsistance. Ces conclusions ont été corroborées par les informatrices clés : en effet, la quasi-totalité d'entre elles considèrent les transferts monétaires comme un outil pouvant permettre aux bénéficiaires de prendre de meilleures décisions en ce qui les concerne, mais qui ne leur permettait pas à eux seuls de parvenir à un changement durable.

Une grande partie de la documentation montrait que les transferts monétaires, associés à des appuis à la subsistance et à des programmes de protection, pouvaient améliorer les résultats (7, 13). Dans le cadre des interventions et des modèles de programmes recensés dans l'analyse, les transferts monétaires servaient à établir ou à améliorer une activité professionnelle ou génératrice de revenus et à faire démarrer des associations villageoises d'épargne et de crédit et d'autres programmes d'inclusion financière (4, 9, 26). Les transferts monétaires peuvent aussi soutenir le relèvement économique en permettant la réinstallation dans un endroit ayant de meilleures perspectives professionnelles, et peuvent également servir de rempart contre le recours à des stratégies d'adaptation négatives (13). La documentation montre que pour les femmes en particulier, les transferts monétaires peuvent améliorer le pouvoir de décision, l'autonomie et l'autosuffisance lorsqu'ils sont utilisés en conjonction avec d'autres mesures (21, 35, 38).

Il a été démontré que lorsqu'ils sont intégrés à un programme de lutte contre les VBG dont la conception et la mise en œuvre sont adaptées, les transferts monétaires contribuent à réduire la violence physique, émotionnelle et économique. Ils peuvent atténuer les tensions au sein du foyer liées aux difficultés financières, contribuer à l'indépendance économique vis-à-vis du partenaire violent ou permettre la réinstallation des survivantes, ce qui atténue l'exposition aux VBG (13, 21, 35, 37, 38).

Il est essentiel d'évaluer systématiquement si les transferts monétaires sont une mesure adaptée pour encourager la reconstruction individuelle des personnes survivantes de VBG. Ils ne sont pas toujours adaptés, mais peuvent aider les personnes survivantes à surmonter les obstacles financiers à leur reconstruction, leur permettre d'accéder à une assistance juridique, à un centre d'accueil temporaire lorsqu'elles fuient une relation de violence, ou leur permettre de subvenir aux frais de transport pour accéder à des services clés et bien plus encore. La documentation recommande l'intégration réfléchie de transferts monétaires dans les programmes de lutte contre les VBG, ainsi que l'inclusion des personnes survivantes dans la conception du programme, afin de définir leurs besoins, d'adapter les transferts monétaires (modalités, mécanismes de fourniture, montants, fréquence et durée) pour garantir que les bénéficiaires y aient accès en toute sécurité et afin d'orienter le suivi des risques et des obstacles liés au genre (2, 37). Dans l'ensemble, la documentation encourage la considération systématique de transferts monétaires dans les programmes de VBG ainsi que la mise en œuvre d'un programme intégré de lutte contre les VBG et de relèvement économique.

Plusieurs bonnes pratiques de conception de programmes visant à atténuer l'exposition aux risques de VBG et à protéger les personnes survivantes ont été recensées :

- Les intervenants humanitaires devraient effectuer une analyse relative à la protection et des évaluations de marché propres aux populations et aux régions, afin de veiller à ce que le type de programmes souhaité analyse les possibilités d'autonomisation économique durable et les risques de VBG (7, 37).
  - » Au cours de ces étapes préliminaires, les opinions des personnes survivantes devraient être recueillies et analysées séparément des autres membres de la communauté, afin de veiller à la conception efficace du programme (7). Ces analyses devraient respecter les normes de recherche éthiques et adopter une approche centrée sur les personnes survivantes.
  - » Les entretiens avec les informateurs clés et les discussions avec les personnes survivantes des groupes de réflexion permettent d'adopter une approche participative et de comprendre les risques de VBG et les possibilités de croissance économique (30, 37).
- Il convient de faire appel à des spécialistes des questions de genre, des VBG et des transferts monétaires pour veiller à ce que la programmation et le cycle de programmation s'appuient sur les facteurs clés et les bonnes pratiques, notamment en matière de modes et de mécanismes de prestation (30, 37). Les acteurs de la lutte contre les VBG, de la trésorerie et des marchés, et de la relance économique doivent adopter une approche coordonnée lors du déploiement de chaque activité du programme et de la définition de leurs objectifs. Il est primordial que les acteurs intervenant dans d'autres domaines que les VBG comprennent comment les inégalités entre les genres et les VBG peuvent influencer négativement sur la mise en œuvre, afin qu'ils sachent comment repérer et atténuer les risques.
- Afin d'atteindre les résultats escomptés en matière de lutte contre les VBG et de relèvement économique, les partenaires des programmes devraient être pleinement impliqués dès le début dans le processus de conception du programme, afin d'atténuer les risques de VBG et l'exposition à ces dernières, et d'éviter l'inefficacité de la mise en œuvre (7, 35, 38).

## APPROCHES TRANSFORMATRICES DE LA CONCEPTION DES GENRES

### MODÈLES DE PROGRAMMES

Douze publications recensées dans l'analyse portaient sur les femmes adultes, et sept mettaient en œuvre des éléments de programmation transformatrice de la conception des genres. À partir de ces sources, trois modèles de programmes ont été déterminés.

Parmi eux, l'approche la plus courante était le recours à des groupes de discussion sur le genre, un élément du modèle du programme EAŞE de l'IRC (6, 15, 19). Les groupes de discussion sur le genre ciblaient les couples et proposaient des discussions sur la planification financière, les compétences en communication et en négociation, les dynamiques de pouvoir et la prise de décisions. Les couples se sont réunis deux fois par semaine pendant une heure et demie à deux heures pendant quatre mois. Dans l'évaluation d'une intervention en Côte d'Ivoire, le recours à des associations villageoises d'épargne et de crédit et à des groupes de discussion sur le genre a permis de réduire les violences physiques, émotionnelles et économiques au sein du couple de 50 à 60 % parmi les participants et a amélioré la coopération financière et la prise de décisions communes entre les conjoints, en comparaison à leurs homologues qui n'ont participé qu'aux associations villageoises d'épargne et de crédit (6).

Une autre intervention, Sammanit Jeevan, faisait participer des femmes mariées aux côtés de leurs maris et de leurs beaux-parents à 13 séances sur l'égalité des genres et sur l'importance de l'autonomisation économique (26). Cette intervention a non seulement amélioré les relations des participantes avec leurs maris en atténuant les comportements contrôlants, mais a également amélioré leurs relations avec leurs belles-mères, en atténuant les perceptions de cruauté (26).

Les conclusions de l'analyse documentaire et des entretiens avec les informatrices clés ont fait ressortir deux modèles centrés uniquement sur les hommes. Le premier modèle était le programme de mobilisation des hommes de l'intervention relative à l'autonomisation économique et sociale mise en œuvre par Women for Women International en Afghanistan. Dans le cadre de ce programme, 24 sessions d'une heure sur l'égalité des genres dans le contexte de l'islam ont été organisées avec des responsables religieux masculins (11). Cette intervention n'a pas radicalement restructuré les dynamiques relationnelles des femmes dans le cadre du programme, mais a amélioré le sentiment de respect perçu au sein du foyer. L'absence d'autres améliorations en matière d'égalité des genres a été attribuée au pouvoir des dynamiques de genre

en Afghanistan dans les communautés déplacées<sup>31</sup>. Cependant, une analyse quantitative supplémentaire a démontré l'importance de ce changement graduel pour l'autonomisation et l'atténuation de la pression économique des femmes participant au programme<sup>32</sup>.

Le deuxième modèle était le programme Engaging Men through Accountable Practice (EMAP), qui a été cité par une informatrice clé. Dans le contexte des programmes communautaires destinés aux hommes, le programme EMAP est un ensemble de discussions collectives entre les hommes alliés et leurs pairs masculins visant à encourager l'égalité des genres et les changements de perception de la violence au sein du couple (27, 33). Dans un essai contrôlé randomisé du programme EMAP mené par l'IRC en République démocratique du Congo, les hommes participant au programme ont déclaré avoir des comportements plus équitables envers les femmes que les hommes qui n'ont pas participé au programme, malgré l'absence de différences en matière de réduction des violences au sein du couple entre les groupes d'étude<sup>33</sup>.

## Exploration du lien : exemples tirés de la documentation sur le développement

L'analyse documentaire comprenait également deux publications contenant des données probantes sur des approches transformatrices de la conception des genres axées sur le relèvement économique ou les résultats en matière de protections contre les VBG pour les femmes de la communauté de développement.

Le premier exemple était tiré de Mercy Corps, qui a élaboré un niveau de programmation supplémentaire axé sur le genre dans le cadre de son modèle BRIDGE (Building Resilience through the Integration of Gender and Empowerment : renforcer la résilience grâce à l'intégration du genre et de l'autonomisation) (23). Cette initiative mettait en œuvre un programme de dialogue au sein du foyer visant à faire évoluer les normes de genre au sein du foyer et d'encourager les femmes à y participer et à prendre des décisions dans la communauté. L'objectif était d'améliorer la mobilité des femmes et de réduire leurs contraintes de temps, afin de leur permettre de participer davantage aux programmes économiques et agricoles.

Un autre modèle, Living Peace, visait à susciter un changement transformateur de la conception des genres en faveur des personnes survivantes de violences au sein du couple et de viols liés aux conflits, mais aussi de leurs partenaires en République démocratique du Congo (18). Cette intervention s'appuyait sur la thérapie de groupe et sur la sensibilisation communautaire. Elle encourageait les hommes à participer à différentes séances et à effectuer des devoirs à la maison avec leurs partenaires dans le cadre du programme. Les femmes bénéficiaient également d'une assistance psychosociale, juridique et médicale de la part d'autres ONG dans la région. À la suite de leur participation au programme, la plupart des hommes ont réduit leur consommation d'alcool et ont moins eu recours à la violence, ont partagé les tâches domestiques avec leurs femmes et ont déclaré que leur perception du viol et de la violence sexuelle avait évolué (18).

<sup>31</sup> Andrew Gibbs *et al.*, « Understanding how Afghan women utilise a gender transformative and economic empowerment intervention: A qualitative study ». *Global Public Health*, 13(11), 1702-1712, 2018. Disponible à l'adresse suivante : <https://pubmed.ncbi.nlm.nih.gov/29353530>.

<sup>32</sup> Ibid.

<sup>33</sup> Julia Vaillant *et al.*, « Engaging men to transform inequitable gender attitudes and prevent intimate partner violence: a cluster randomised controlled trial in North and South Kivu, Democratic Republic of Congo ». *BMJ Global Health*, 5(5), e002223, 2020. Disponible à l'adresse suivante : <https://doi.org/10.1136/bmjgh-2019-002223>

## INTERVENTIONS

Un grand nombre de modèles de programmes transformateurs de la conception des genres cherchaient à faire évoluer les perceptions individuelles et les dynamiques au sein du foyer. Cependant, les interventions recensées dans l'analyse documentaire s'appuyaient sur une approche transformatrice dans le cadre de leurs programmes intégrés de lutte contre les VBG et de relèvement économique pour susciter une évolution à l'échelle communautaire.

Une intervention du HCR consistait à proposer plusieurs modules de formation à des membres d'une communauté de réfugiés identifiés comme des personnes influentes au sein de la communauté ainsi qu'aux personnes chargées de mettre en œuvre le programme (16). Les participants ont également bénéficié d'une formation supplémentaire relative aux modes de diffusion de l'information, aux modes de sensibilisation aux risques de VBG et à la diffusion d'informations sur les structures de soutien disponibles. Les personnes influentes ont ensuite organisé des séances d'information sur les VBG auxquelles ont assisté 790 personnes de la communauté (16).

De la même façon, dans le cadre de l'intervention mise en œuvre par Action contre la faim dans le nord de l'Ouganda, le changement transformateur de la conception des genres a été impulsé par la participation d'hommes et de femmes déplacés dans leur propre pays à des groupes de militantisme en faveur de l'égalité des genres ainsi que par la participation d'hommes à des formations de prévention des VBG (4). Ces groupes avaient pour objectif de sensibiliser les membres de la communauté aux risques de VBG, à la prévention des VBG et aux ressources existantes pour lutter contre les VBG (4).

L'analyse a recensé deux exemples supplémentaires d'interventions destinées aux communautés qui n'étaient pas liées à des programmes intégrés de lutte contre les VBG et de relèvement économique : le premier était tiré de la documentation sur les interventions en faveur du développement et visait à encourager l'autonomisation des femmes et à renforcer leurs moyens de subsistance ; le deuxième était tiré de la documentation sur les pratiques humanitaires et visait à réduire les violences faites aux femmes et aux filles.

La documentation sur les activités de développement fait état d'une intervention relative aux moyens de subsistance agricoles au Burundi à laquelle participaient des groupes de soutien composés d'hommes, appelés « Abantagamuco ». Ces hommes s'étaient donné pour mission de remettre en question les rôles et les normes traditionnels liés au genre au sein de leur communauté en faisant part de leur témoignage personnel à propos des changements transformateurs de la conception des genres et en organisant des activités de sensibilisation dans les communautés locales (25, 33). À la suite de cette intervention, les femmes ont fait état d'une plus grande participation, d'une plus grande autonomie et de revenus accrus. À l'instar du programme EMAP, cette initiative faisait intervenir des modèles d'identification masculins selon une approche entre pairs.

Une autre ONG, Kvinna Till Kvinna, travaillait auprès de femmes réfugiées et immigrantes au Liban : cependant, leurs maris pensaient que leurs femmes participaient à des activités visant à organiser une révolution dirigée contre eux (27). Pour remédier à la situation, l'ONG a organisé un ensemble de séances de sensibilisation auprès des hommes et des garçons afin d'aborder le sujet et de répondre aux questions, avec l'aide d'organisations communautaires locales, de l'association KAFA et de l'Association Najdeh (27).

## ANALYSE SOMMAIRE

L'incorporation d'approches transformatrices de la conception des genres dans la programmation intégrée de lutte contre les VBG et de relèvement économique permet de s'attaquer aux fondements des inégalités entre les genres qui sous-tendent à la fois les VBG et la marginalisation économique des femmes. Dans les exemples fournis, l'inclusion d'une approche transformatrice de la conception des genres a eu de nombreuses retombées positives : la suppression des obstacles à la participation des femmes au programme, l'amélioration des dynamiques au sein du foyer, la réduction des VBG, une meilleure connaissance des mécanismes d'assistance en cas de VBG, un meilleur accès à ces mécanismes, et une voie vers des résultats plus durables.

À l'échelle individuelle et du foyer, les approches qui instaurent un dialogue entre les hommes et des alliés masculins ou qui encourageaient la discussion ou des séances informelles avec des femmes, leurs épouses ou d'autres membres de leur famille ont eu des effets importants en faveur de la transformation de la conception des genres. Bon nombre de ces approches visaient à réduire expressément les VBG et y sont parvenues. Deux exemples tirés de la documentation s'appuyaient sur une programmation transformatrice de la conception des genres uniquement dans un objectif de protection contre les VBG (6, 26). Bien que ces deux interventions aient fait état d'une réduction de la violence au sein du couple parmi les femmes participant au programme, une évaluation recommandait que ces modèles de programmes intègrent des composantes relatives aux VBG afin de renforcer la lutte contre les VBG et de mieux soutenir les femmes.

Les deux modèles de programmes et interventions qui proposaient des séances informelles aux hommes sans modèles d'identification masculins ont produit des résultats mitigés du point de vue de l'efficacité de la transformation de la conception des genres (11, 27). Il se peut que cette différence soit attribuable aux points d'ancrage dans la communauté (responsables religieux masculins ou membres de la famille masculins) du programme et à l'adaptation des approches aux besoins des participants masculins. Les points d'ancrage du programme de Women for Women International étaient



les responsables religieux masculins, qui ont accepté d'y prendre part et ont eu un effet positif sur les autres hommes de la communauté. Lors de l'intervention de Kvinna Till Kvinna, les membres masculins de la famille des participantes ont constitué un point d'ancrage, en réponse à leurs inquiétudes relatives au programme. Il convient de souligner que les objectifs de ces approches étaient également différents : l'objectif du programme de Women for Women International était de réduire la violence au sein du couple pour les femmes mariées, tandis que les objectifs principaux de l'intervention de Kvinna Till Kvinna consistaient à accroître la participation des femmes au programme, à informer les hommes de la visée du programme et à les éduquer en matière d'égalité des genres.

À l'échelle communautaire, les interventions recensées dans la documentation visaient principalement à sensibiliser les populations aux VBG et à prévenir ces dernières. Même si peu d'évaluations se sont penchées sur l'incidence des VBG sur la communauté avant et après l'intervention, les activités menées se sont révélées efficaces en matière de sensibilisation, d'information et de recours accru aux services de lutte contre les VBG. Cela ne signifie pas que ce type de programmes n'aurait aucune incidence sur les résultats économiques. L'exemple des groupes Abantagamuco au Burundi a montré l'efficacité des approches portées par les hommes et des approches à l'échelle communautaire lors des interventions de renforcement des moyens de subsistance.

Lors de la mise en œuvre d'approches transformatrices de la conception des genres dans le cadre des programmes intégrés de lutte contre les VBG et de relèvement économique, il est important de déterminer et de résoudre les principaux problèmes que rencontrent les hommes et les garçons de la communauté. Dans les contextes humanitaires, l'expérience d'un conflit peut influencer sur la violence, qui découle du traumatisme vécu, et certaines notions peuvent entrer en jeu, comme l'hypermasculinité et les comportements d'adaptation négatifs (par exemple, l'abus d'alcool) (18, 33). En outre, les conflits s'accompagnent souvent d'une crise économique, ce qui réduit les possibilités générales d'emploi et a un effet négatif considérable sur l'identité des hommes comme pourvoyeurs du foyer (19, 33).

Cependant, le fait d'impliquer les hommes dans les programmes transformateurs de la conception des genres peut entraîner une résistance au changement et une baisse de la participation (18, 19, 27). Il est important que les programmes ciblent les hommes et les garçons dans un but précis, par exemple afin que des figures d'autorité masculines fassent changer les lois et les politiques qui affectent négativement les femmes et les personnes survivantes, ou de manière à ce que les maris améliorent les dynamiques au sein du foyer (27). Ceci étant dit, l'approche devrait recourir à des points d'ancrage accessibles pour engager des discussions avec les hommes ou pour s'appuyer sur les participants masculins ouverts au changement, comme les dirigeants religieux ou communautaires masculins, ou les alliés masculins (27, 33). La proposition d'incitatifs, comme des transferts d'espèces conditionnels, peut garantir une meilleure participation, comme cela a été le cas pour le programme Sammanit Jeevan (26). Cependant, les transferts monétaires devraient être utilisés comme outil complémentaire, et le recours à la conditionnalité devrait être un choix de conception délibéré et non par défaut.

La documentation montre que les transferts monétaires proposés dans les programmes complémentaires peuvent influencer les résultats transformateurs de la conception des genres, tout comme la protection contre les VBG et le relèvement économique. Comme il a été mentionné précédemment, les transferts monétaires, s'ils sont fondés sur une analyse des questions de genre et des VBG, peuvent permettre aux femmes et aux personnes survivantes de VBG de peser davantage dans la prise de décisions. Lorsqu'il est associé à la prise en charge des cas de VBG, il est prouvé que le recours à des transferts monétaires ainsi qu'à des mesures de soutien psychosocial favorise l'évolution des dynamiques au sein du foyer et des rôles liés au genre, et offre aux femmes une plus grande marge de manœuvre financière au sein du couple, plus encore que le recours seul aux transferts monétaires ou à la prise en charge des cas de VBG (13, 35, 38). Bien que des données probantes supplémentaires sur les avantages de l'intégration des transferts monétaires et de la programmation transformatrice de la conception des genres soient nécessaires, certains programmes, comme le programme Sammanit Jeevan, sont prometteurs et justifient plus de recherches sur le sujet (13, 26).

S'attaquer aux obstacles à la participation des hommes et des garçons est essentiel pour mettre en œuvre une approche transformatrice de la conception des genres. Les données probantes tirées de la documentation recensent plusieurs bonnes pratiques ou pratiques prometteuses (4, 18, 25, 27, 28, 33) :

- Élaborer un système d'intervention d'urgence pour lutter contre les VBG et veiller à ce qu'il implique les hommes en tant que contributeurs actifs à la solution et en tant qu'acteurs de la prévention.
- Fournir un soutien psychosocial et en santé mentale aux hommes victimes et témoins de conflits.
- Aider les hommes à se construire une identité saine, non violente et soucieuse de l'égalité des genres dans le cadre de leur transformation personnelle après le conflit.
- Impliquer les hommes dans l'éducation à l'égalité des genres, au partage des soins et des tâches domestiques, à la prévention des VBG et à la coopération économique au sein du foyer.
- Mobiliser des hommes comme mentors et fers de lance de la programmation transformatrice de la conception des genres.
- Exiger des hommes qu'ils rendent des comptes aux femmes ou aux organisations dirigées par des femmes dans le cadre des programmes ou de la communauté.

Bon nombre de ces recommandations portent sur des normes individuelles, au sein du foyer et au sein de la communauté. Les recommandations pour un changement institutionnel sont rares. Deux exemples de changement institutionnel ont été relevés. En 2021, CARE a publié une évaluation et une boîte à outils dans le cadre d'une initiative intitulée « Women Lead in Emergencies » (les femmes dirigent en situation d'urgence), qui fournissait des données probantes et un cadre pour inciter les femmes vivant dans une zone en conflit à devenir des partenaires de programmes d'intervention humanitaire (39). Cela a permis la mise en œuvre de programmes transformateurs de la conception des genres faisant participer les hommes et les garçons de la communauté, améliorant la participation des femmes aux réunions communautaires et allégeant leurs tâches domestiques.

Une étude de cas figurant dans l'initiative « Pas de laissés-pour-compte » de l'Organisation des Nations Unies pour l'alimentation et l'agriculture présentait le seul exemple de politique transformatrice visant à réduire les risques de VBG et d'exposition aux VBG (17). Une coopérative sans but lucratif, Banana Link, a renforcé les capacités des syndicats dans les pays producteurs de bananes et d'ananas afin qu'ils défendent des politiques visant à protéger les travailleuses du harcèlement sexuel et des VBG, de manière à renforcer la protection des femmes contre les risques de VBG et d'exposition aux VBG.

Plusieurs informatrices clés expertes en la matière considéraient que l'absence de programmes transformateurs de la conception des genres dans les interventions humanitaires était le résultat de l'échec de la prise en compte des questions de genre ou de la mauvaise prise en compte de ces questions dans les secteurs humanitaires. De la même façon, certaines informatrices clés ont recommandé à plusieurs reprises que les programmes soient menés par les personnes survivantes, afin de fonder leur autonomisation sur la mise en œuvre. L'initiative « Women Lead in Emergencies » présente des conseils pour aller dans ce sens, mais d'autres approches ont également été recensées lors des entretiens avec les informatrices clés. Une informatrice clé a évoqué le recours à une approche de protection communautaire dirigée par des femmes, dans le cadre de laquelle les femmes du programme ont décidé des voies à suivre pour atteindre leur propre autonomisation économique en toute sécurité, à savoir dans quelles activités de subsistance se lancer et quelles compétences développer entre elles. Les approches centrées sur les personnes survivantes étaient souvent considérées comme essentielles pour parvenir à l'égalité entre les genres.

Aussi bien dans l'analyse documentaire que dans les entretiens avec les informatrices clés, les mesures quantitatives du changement transformateur de la conception des genres variaient en fonction des interventions, mais les bonnes pratiques indiquent d'utiliser des méthodes qualitatives ou des méthodes mixtes pour évaluer ces résultats (33). Par ailleurs, la mesure et la mise en œuvre de la transformation de la conception des genres dans les communautés devaient avoir lieu sur de longues périodes, car ces changements ont besoin de temps pour s'installer (27, 33). Dans l'ensemble, davantage de données probantes sur la manière d'encourager et de mesurer systématiquement le changement institutionnel en matière de transformation de la conception des genres sont nécessaires.

## APPROCHES DE PRISE EN COMPTE DES SPÉCIFICITÉS LOCALES

### MODÈLES DE PROGRAMMES ET INTERVENTIONS

Parmi les 14 interventions et modèles de programmes qui combinaient la lutte contre les VBG et le relèvement économique, six ont fait appel à des organisations locales lors de la conception ou de la mise en œuvre de leurs programmes (4, 16, 22, 31, 35, 38). Dans le cadre de ces interventions et programmes, des acteurs locaux dirigeaient principalement la conception et la mise en œuvre des composantes relatives aux VBG, bien que certains acteurs locaux soient intervenus dans d'autres domaines également. Les modèles de programmes et intervention sont les suivants :

- Lors de l'intervention de 2014 d'Action contre la faim en Ouganda en faveur d'associations villageoises d'épargne et de crédit pour les déplacés dans leur propre pays, les systèmes d'orientation relatifs aux VBG et les services ont été mis en œuvre par des partenaires locaux, Community Rural Empowerment and Support Organization (CRESO) et AYINET (4).
- Dans le cadre du programme intégré relatif aux moyens de subsistance et à la lutte contre les VBG du HCR en Malaisie, [Made51](#), plusieurs organisations communautaires locales ont participé à la conception de l'intervention afin d'atteindre les femmes réfugiées ciblées et de renforcer la capacité des organisations communautaires locales de fournir des mécanismes d'orientation relatifs aux VBG, et d'ainsi apporter des solutions, des moyens de subsistance et un accueil pour les personnes survivantes de la communauté (16). Les organisations communautaires locales étaient les suivantes : l'Alliance of Chin Refugees, le ELHAM Project (réfugiés du Moyen-Orient, d'Asie centrale et occidentale, et d'Afrique), Ing Raw (qui travaille sous la direction du groupe de femmes du Kachin Refugee Committee), Kaoprise (groupe de femmes réfugiées môtènes), MaTha (groupe de femmes réfugiées de l'État Chin), Paw Ghee (groupe de femmes réfugiées karènes), la Chin Women's Organization, la Rohingya Society Malaysia, le Rohingya Women Development Network et un groupe de soutien aux femmes d'Ipoh (État de Perak).

- Un autre exemple est le modèle de programme intégré de prise en charge des cas de VBG et de transferts monétaires de CARE et de la WRC, qui a été mis en œuvre pour les personnes réfugiées, déplacées dans leur propre pays et migrantes sur quatre sites : en Colombie, aux côtés de la Corporación de Profesionales para el Desarrollo Integral Comunitario (CORPRODINCO) ; dans le nord-ouest de la Syrie, dans un premier temps aux côtés d'Ihsan Relief and Development, puis aux côtés de Syria Relief and Development ; à El Oro, en Équateur, avec la Fundación Quimera et la Latin American Platform of Sex Workers ; à Guayaquil, en Équateur, aux côtés du Centro Ecuatoriano Para la Promoción y Acción de la Mujer (CEPAM), la Fundación Mujer y Mujer, et la Unión Nacional de Trabajadoras del Hogar y Afines (UNTHA). Sur chaque site, les partenaires locaux ont aidé à adapter le modèle au contexte local, ont dirigé sa mise en œuvre et ont fourni une prise en charge aux personnes survivantes de VBG (22, 31, 35, 38).

## Enseignements tirés de la pratique humanitaire : l'exemple des partenariats locaux à Vanuatu

Un exemple de prise en compte des spécificités locales dans un programme intégré de lutte contre les VBG et de relèvement économique est celui de l'intervention d'Oxfam, de CARE et de l'UNFPA après le passage du cyclone tropical Harold à Vanuatu. L'intervention s'est appuyée sur la technologie de la chaîne de blocs pour fournir une assistance en espèces, encourager l'inclusion financière numérique et fournir un soutien commercial aux femmes d'affaires locales. Elle a aussi mis en place des systèmes d'orientation relatifs aux VBG. Un aspect de la conception et de la mise en œuvre du programme consistait à mettre sur pied un consortium d'ONG locales pour rationaliser l'utilisation de la technologie de chaîne de blocs, qui était à l'époque déléguée à d'autres partenaires, et à organiser des séances de renforcement des capacités en vue d'atténuer les VBG et de mettre en place des systèmes d'orientation relatifs aux VBG.

### ANALYSE SOMMAIRE

La collaboration avec des partenaires locaux a souvent permis une mise en œuvre efficace des composantes relatives aux VBG : en effet, les organisations communautaires et les organisations de la société civile locales fournissaient une expertise en matière de contexte local et de VBG, et permettaient d'accéder aux personnes déplacées et aux communautés marginalisées. Par exemple, les conclusions de l'évaluation de l'intervention d'Action contre la faim en Ouganda ont souligné que l'inclusion de CRESO et d'AYINET comme partenaires de mise en œuvre était extrêmement stratégique, car Action contre la faim avait très peu d'expérience en matière de lutte contre les VBG (4). Lors de la mise en œuvre du programme intégré de prise en charge et de transferts d'espèces de CARE et de la WRC sur quatre sites, les partenaires locaux ont été impliqués dès le début, ce qui a permis de prendre en compte le contexte local lors de la définition des besoins des personnes survivantes de VBG de leurs communautés (22, 31, 35, 38). Par ailleurs, dans le cas du programme de CARE et de la WRC à Guayaquil (Équateur), le partenariat avec la Fundación Mujer y Mujer, une organisation locale en faveur des personnes lesbiennes, gays, bisexuelles, transgenres, queers/en questionnement, intersexes et asexuelles (LGBTQIA+), a permis d'accéder de manière sûre aux personnes survivantes dans cette communauté marginalisée, ce qui a renforcé la participation au programme de personnes présentant diverses orientations sexuelles, identités ou expressions de genre et caractéristiques sexuelles (38). Le HCR a recouru à une stratégie similaire lors de son intervention en Malaisie : il a collaboré avec plusieurs organisations communautaires locales, ce qui lui a permis d'atteindre des réfugiés et des migrants de plusieurs pays d'origine.

En ce qui concerne les programmes comportant des composantes relatives aux VBG similaires qui n'ont pas établi de partenariats locaux, les différences étaient mitigées d'une intervention et d'un programme évalué à l'autre. Seules deux interventions proposant la prise en charge des cas de VBG l'ont fait sans s'appuyer sur un partenaire local. Ces deux interventions étaient dirigées par l'IRC à Mafraq (Jordanie) : la première a été mise en œuvre en 2015 aux côtés du HCR, qui a joué le rôle de partenaire référent, et la deuxième a été mise en œuvre en 2017 aux côtés de la WRC et de Mercy Corps. Lors de l'intervention de l'IRC en 2015, les conclusions de l'évaluation ont mis en évidence les risques en matière de protection liés à l'assistance en espèces, qui étaient attribués à l'absence d'une analyse exhaustive des questions de genre avant la mise en œuvre. Au cours de la deuxième intervention en 2017, des évaluations des risques de VBG au sein des communautés bénéficiaires ont été incluses et ont orienté les considérations du programme en matière d'assistance en espèces, ce qui a réduit les risques et l'exposition aux VBG dans l'ensemble.

Concernant les systèmes d'orientation relatifs aux VBG, seule une publication mentionnait une intervention sans partenaire local : l'évaluation de l'intervention de Save the Children au Niger (20). Cependant, ce document faisait état des conclusions de l'évaluation combinée des risques de VBG et de suivi, qui a orienté le programme par la suite. L'évaluation a fait ressortir le manque d'expertise de Save the Children en matière d'égalité des genres et de protection contre les VBG dans le cadre du programme et a recommandé une conception de programme prenant en compte les questions de genre et encourageant les partenariats locaux avec des prestataires de service de lutte contre les VBG pour permettre la mise en œuvre d'un programme complet de lutte contre les VBG.

Cependant, tous les partenariats locaux recensés dans l'analyse documentaire ne se sont pas déroulés sans heurts lors de la mise en œuvre. Lors de l'intervention d'Action contre la faim en Ouganda, l'évaluation a souligné que CRESO avait effectué des actions dépassant ses capacités pour mettre en œuvre les composantes du programme relatives aux GBV (4). De la même façon, dans le cadre de leur programme à Guayaquil (Équateur), CARE et la WRC ont eu du mal à recruter des participants présentant diverses orientations sexuelles, identités ou expressions de genre et caractéristiques sexuelles, même en ayant fait appel à un partenaire local, CEPAM, à l'étape de la conception du programme. Pour y remédier, la Fundación Mujer y Mujer, une organisation experte des orientations sexuelles, identités ou expressions de genre et caractéristiques sexuelles diverses, a rejoint le programme à titre de partenaire supplémentaire au début de sa mise en œuvre. Le programme n'avait pas été conçu en tant que tel dès le début pour recruter des participants présentant diverses orientations sexuelles, identités ou expressions de genre et caractéristiques sexuelles. Il a été adapté à mi-parcours, ce qui a permis quelques avancées, mais les partenaires avaient toujours du mal à recruter un nombre suffisant de participants présentant diverses orientations sexuelles, identités ou expressions de genre et caractéristiques sexuelles pour effectuer des analyses ventilées (38).

Du point de vue des partenaires locaux, ces collaborations ont renforcé leurs capacités et leurs connaissances en tant qu'organisation. Lors de l'intervention du HCR en Malaisie, les organisations communautaires locales ont renforcé leur capacité à mettre en œuvre des programmes relatifs aux moyens de subsistance, à la lutte contre les VBG et à l'hébergement des personnes survivantes (16). De la même façon, dans le cadre d'une intervention de CARE et de la WRC en Équateur, les organisations locales Fundación Quimera et The Latin American Platform of Sex Workers ont pu briser leurs silos d'expertises et partager leurs connaissances des approches centrées sur les personnes survivantes, des principes humanitaires et du travail auprès des migrants vénézuéliens (31).

Lors de la mise en œuvre du programme intégré de prise en charge des cas de VBG et de transferts monétaires de la WRC et de CARE, les partenaires locaux ont dirigé la mise en œuvre non seulement des composantes relatives aux VBG, mais aussi des composantes de transferts monétaires. Les enseignements programmatiques tirés de ces évaluations faisaient état d'une forte prise en compte des spécificités locales dans le programme grâce à la fourniture fructueuse de transferts monétaires par chaque partenaire local (22, 31, 35, 38).

Bien que les autres domaines d'intérêt de cette étude s'appuient sur des données probantes en nombre modéré, voire important, la prise en compte des spécificités locales est nettement négligée. Les bonnes pratiques ci-après ont été relevées dans les recommandations et les enseignements tirés des programmes ou des interventions qui ont utilisé une approche prenant en compte les spécificités locales (4, 16, 22, 31, 35, 38) :

- Déterminer les acteurs locaux et les impliquer dans la conception et la mise en œuvre des programmes dès le début.
  - » Tirer parti des connaissances des partenaires locaux pour adapter les interventions au contexte et donner la priorité à l'inclusion de leur opinion dans la conception des programmes.
  - » Collaborer avec des partenaires locaux afin de fournir des composantes dans lesquelles ils sont spécialisés.
  - » Tirer parti de l'accès des partenaires locaux aux communautés marginalisées ou vulnérables.
- Évaluer les capacités de tous les partenaires impliqués. Tirer parti des conclusions pour définir les responsables des composantes du programme, pour gérer les financements, pour évaluer les possibilités de renforcer les connaissances et les compétences, et pour définir des voies de communication efficaces.
- Veiller à ce que tous les partenaires aient connaissance de toutes les composantes du programme et de leurs objectifs en vue de la mise en œuvre globale.
- Dans le cas des ONGI et des entités onusiennes, élaborer une cartographie des prestataires de services locaux et fournir des systèmes d'orientation aux participants au programme. Cela peut également aider à identifier des partenaires locaux.

La plupart des informatrices clés considéraient que les pratiques de prise en compte des spécificités locales dans les programmes humanitaires étaient limitées, voire non existantes dans certains cas, et appelaient les partenaires internationaux à collaborer davantage avec des organisations communautaires locales et des organisations de la société civile, et plus particulièrement avec des organisations dirigées par des femmes. D'après les expertes locales, les avantages des partenariats locaux étaient les suivants : coordination avec les programmes similaires de la région, accès à des donateurs et à des financements, et renforcement des capacités en vue de satisfaire les exigences. Les avantages pour les experts œuvrant à l'échelle internationale ou au sein d'organisations internationales ou d'ONGI étaient notamment le partage des connaissances, l'accès à des financements et le renforcement des capacités. À l'instar du changement institutionnel transformateur de la conception des genres, davantage de données probantes sur la prise en compte des spécificités locales au sein et à l'échelle de ces secteurs sont nécessaires.

## DOCUMENTS D'ORIENTATION, OUTILS, ET CADRES DE SUIVI ET D'ÉVALUATION

Les travailleurs humanitaires ont élaboré plusieurs documents d'orientation, outils, et cadres de suivi et d'évaluation relatifs à l'égalité des genres, aux VBG et au relèvement économique pour aider à concevoir et à mettre en œuvre des programmes. Au total, 20 documents ont été répertoriés ci-dessous, regroupés par types et par domaines d'intérêt, et assortis d'une description des outils et de leur pertinence dans le cadre des programmes intégrés de lutte contre les VBG et de relèvement économique transformateurs de la conception des genres.

Intégration de la lutte contre les VBG, des moyens de subsistance et d'autres domaines	
Document d'orientation*	<b><u>Directives pour l'intégration d'interventions ciblant la violence basée sur le genre dans l'action humanitaire</u></b> : le CPI, en partenariat avec la section consacrée à la protection contre les VBG et aux interventions connexes du Groupe thématique (cluster) mondial de la protection, a publié ce guide en 2015. Il fournit des recommandations en matière de conception, de suivi et d'évaluation de programmes aux prestataires de programmes des secteurs des moyens de subsistance et de l'agriculture pour la sécurité alimentaire.
Document d'orientation*	<b><u>Integrating Livelihoods and Protection for Displaced Persons in Urban Humanitarian Response</u></b> – rédigé par l'IRC en 2017 dans le cadre de Stronger Cities, une initiative conjointe avec le Norwegian Refugee Council et World Vision International, cette note fournit une orientation, des indicateurs, des bonnes pratiques, des principes et des ressources pour intégrer des mécanismes de protection, notamment en matière de VBG, dans les programmes relatifs aux moyens de subsistance.
Document d'orientation*	<b><u>A Double-Edged Sword: Livelihoods in Emergencies</u></b> – la WRC a publié ce document d'orientation en même temps que la version 1 de l'outil Cohort Livelihoods and Risk Analysis Assessment Tool en 2014. Ce document présente les enseignements tirés, les lacunes et les possibilités en matière d'intégration de la lutte contre les VBG dans les programmes relatifs aux moyens de subsistance dans les situations de crise humanitaire.
Document d'orientation*	<b><u>Gender-Based Violence Prevention Framework</u></b> – publié par InterAction en 2021, ce cadre a été élaboré en collaboration avec 15 organisations et se présente sous la forme d'un ensemble d'approches directrices visant à aider les travailleurs humanitaires en matière d'analyse, de conception de programmes et de mesure, afin d'évaluer efficacement les résultats de la prévention des VBG. <i>Ce document d'orientation ne faisait initialement pas l'objet de l'analyse documentaire et n'avait pas été cité lors des entretiens avec les informatrices clés : il a été inclus sur recommandation des réviseurs.</i>
Outil	<b><u>Cohort Livelihoods and Risk Analysis Assessment Tool</u></b> – publié en 2016 par la WRC, la deuxième version de la boîte à outils citée ci-dessus présente une méthode visant à rendre compte des risques de VBG associés aux moyens de subsistance et à orienter les systèmes de suivi de la conception et de la mise en œuvre des programmes.
Outil	<b><u>« Integrating Protection and GBV Mitigation into Livelihoods Programs »</u></b> – élaborée par la WRC, cette liste de recommandations détaille la manière dont les concepteurs de programmes économiques peuvent limiter les risques de VBG et intégrer des éléments de protection dans la conception et la mise en œuvre de plusieurs types de programmes relatifs aux moyens de subsistance, notamment les programmes travail contre rémunération, les formations professionnelles, les programmes agricoles, d'élevage et de culture, les programmes destinés aux microentreprises et aux petites entreprises, et les programmes de microfinance.
Outil	<b><u>« A Toolkit on Collecting Gender and Assets Data in Qualitative and Quantitative Program Evaluations »</u></b> – élaboré dans le cadre du projet Gender, Agriculture and Assets Project de l'Institut international de recherche sur les politiques alimentaires et de l'International Livestock Research Institute en 2012, cette boîte à outils décrit un processus de suivi et d'évaluation fondé sur des méthodes mixtes pour rendre compte des données sur le genre et sur les actifs dans le secteur agricole. Ce document d'orientation a été élaboré à partir des pratiques de développement.

## Intégration de la lutte contre les VBG et de l'assistance monétaire

Document d'orientation*	<b><u>Recueil sur les transferts monétaires et la violence basée sur le genre : conseils pratiques à l'intention des professionnels de l'humanitaire</u></b> – ce recueil a été élaboré conjointement par 15 organisations, qui ont apporté leur expertise en matière de lancement, de conception et de révision. Le processus a été dirigé et financé par CARE USA. Il fournit des orientations aux travailleurs humanitaires en vue de l'intégration de transferts monétaires aux programmes de lutte contre les VBG tout au long du cycle de programmation.
Outil d'orientation	<b><u>Guide pour la protection dans le cadre des interventions monétaires</u></b> – élaboré par le HCR avec les conseils et la révision du DRC, d'Oxfam, de Save the Children, de la WRC, du Cluster mondial de la protection et du Programme alimentaire mondial, ce document présente les éléments à prendre en compte en matière de protection, appuie l'atténuation des risques en matière de protection et encourage l'intégration de mesures d'atténuation dans plusieurs secteurs de programmation grâce aux transferts monétaires. Il renferme également un outil d'analyse des avantages et des risques en matière de protection.
Outil	<b><u>« Toolkit for Optimizing Cash-based Interventions for Protection from Gender-based Violence »</u></b> – en 2018, la WRC, l'IRC et Mercy Corps ont publié un ensemble d'outils pour aider les travailleurs humanitaires à rationaliser les éléments à prendre en compte en matière de VBG dans le cadre de les transferts monétaires, et pour les aider à intégrer les transferts monétaires à la prise en charge des cas de VBG. Conçu aussi bien pour les prestataires sur le terrain que pour les spécialistes des VBG, cette boîte à outils présente également des études de cas et des enseignements connexes.
Outil	<b><u>« Gender Equality and Cash and Voucher Assistance »</u></b> – rédigée par Key-Aid Consulting et financée par CARE en 2020, cette ressource rassemble les outils et orientations disponibles, dont plusieurs sont présentés dans le tableau ci-après, qui sert de référence facilement accessible relative aux documents sur les VBG et les transferts monétaires dans la pratique humanitaire.

## Approches transformatrices de la conception des genres

Document d'orientation*	<b><u>« Ending Violence Against Women and Girls »</u></b> – rédigé par ONU Femmes en 2013, ce document fournit des recommandations, présente des enseignements et regroupe des pratiques de suivi et d'évaluation de l'égalité des genres et des approches transformatrices de la conception des genres.
Document d'orientation	<b><u>« Monitoring Shifts in Social Norms »</u></b> – ce document d'orientation élaboré par ALiGN et l'Overseas Development Institute, et publié par The Prevention Collaborative en 2021 fournit des recommandations, présente des études de cas et regroupe des outils pour suivre l'évolution des normes sociales, notamment des normes de genre, dans les programmes.
Outil d'orientation	<b><u>RESPECT des femmes : Prévenir la violence contre les femmes</u></b> – élaboré par ONU Femmes et l'Organisation mondiale de la Santé en 2019, le cadre « RESPECT des femmes : Prévenir la violence contre les femmes » décrit les étapes à suivre lors de la conception, de la mise en œuvre, du suivi et de l'évaluation d'activités de prévention des violences contre les femmes.
Outils de révision	<b><u>« Tools for measuring gender equality and women's empowerment indicators in humanitarian settings »</u></b> – cette analyse documentaire examinée par un comité de lecture et élaborée par Goulart et al. en 2021 fournit 19 boîtes à outils regroupant des outils de mesure, des méthodes et des indicateurs de l'égalité des genres et de l'autonomisation des femmes, et résume les données probantes sur le sujet.

**Remarque :** \* indique que le document d'orientation comprend des indications pour les personnes handicapées.



## PARTIE 2

# Programmes intégrés de lutte contre les VBG et de relèvement économique :

## Filles et adolescentes

### MODÈLES DE PROGRAMMES ET INTERVENTIONS

En situation de crise humanitaire, des fillettes âgées parfois de 10 ans seulement sont exposées à des VBG ou à des risques de VBG. Ces violences incluent, d'après la définition de cette analyse, le mariage des enfants (1). La prévention des VBG, leur atténuation et leur résolution à l'aide de programmes de relèvement économique ciblant les adolescentes sont non seulement essentielles à leur protection, mais peuvent également leur apporter le soutien nécessaire pour éviter et surmonter les traumatismes ayant lieu pendant leur période de développement (21, 36). L'analyse documentaire a recensé trois publications présentant deux modèles et trois interventions de programmes intégrés de lutte contre les VBG et de relèvement économique transformateurs de la conception des genres destinés aux filles et aux adolescentes entre 10 et 19 ans.

Deux modèles de programmes recensés dans l'analyse étaient le programme **COMPASS de l'IRC** et le programme **Girl Empower**.

- Le programme COMPASS alliait le renforcement des compétences psychosociales à des discussions sur les VBG et la santé sexuelle et reproductive à l'aide de jeunes femmes mentors et facilitatrices (1). Le programme COMPASS avait été mis en œuvre à trois endroits au moment de l'analyse : en Éthiopie, en République démocratique du Congo et au Pakistan. En République démocratique du Congo, le programme COMPASS s'accompagnait de transferts monétaires. En Éthiopie, il s'accompagnait d'une formation professionnelle. Au Pakistan, seule une formation professionnelle était proposée. Chaque site a fait état d'une amélioration notable des résultats en matière de protection contre les VBG, d'une meilleure connaissance des risques et des prestataires de services disponibles, et de meilleures perspectives d'avenir. Ce programme comprenait aussi des groupes de discussion destinés aux personnes s'occupant d'enfants qui présentaient des approches transformatrices de la conception des genres.
- Les conclusions du programme COMPASS ont entraîné la création du modèle de programme Girl Empower. Ce programme alliait un programme de formation psychosociale de 32 semaines relatif à la protection contre les violences sexuelles à des groupes de discussion destinés aux personnes s'occupant d'enfants, à des systèmes d'orientation vers des prestataires locaux de services de lutte contre les VBG et à une aide en espèces assortie de conditions (12). D'après l'essai contrôlé randomisé par groupe de ce programme au Libéria, la combinaison programme-assistance en espèces a permis de réduire la probabilité des mariages de 50 % comparé au programme seul. Par rapport aux filles ne participant pas au programme, les filles du programme Girl Empower disposaient d'une meilleure éducation financière et faisaient preuve de meilleurs comportements connexes, comme l'épargne et la mise en application des compétences de planification financière.

Les autres interventions recensées ont été mises en œuvre par la WRC en Éthiopie, en Tanzanie et en Ouganda (29). Chacune s'appuyait sur une approche fondée sur les actifs pour renforcer les compétences clés et fournir un accès aux ressources liées aux quatre actifs fondamentaux : les actifs humains, sociaux, financiers et physiques. Ces interventions proposaient à la fois des espaces sûrs pour les filles et des formations psychosociales et financières propres au contexte, ainsi qu'un programme de mentorat des plus jeunes filles par des filles plus âgées du programme ; cela a permis de fournir un soutien social aux plus jeunes et de renforcer les compétences de leadership et d'autonomisation des plus âgées. Au moment de la publication, seule une évaluation médiane avait été réalisée, mais ses résultats montraient une plus grande proportion de filles déclarant suivre leurs dépenses et leurs recettes, et disposer d'un plan de sécurité lors de leurs déplacements dans le camp (29). Dans le cadre de l'intervention en Éthiopie, le programme prévoyait une assistance en nature sous forme de fournitures scolaires et d'autre matériel de base afin de faire face à certains obstacles à l'éducation.



La plupart des modèles de programmes et interventions mentionnés ci-après proposaient un programme de formation professionnelle dans le cadre de leur composante de relèvement économique pour renforcer les compétences financières des bénéficiaires, notamment en matière d'alphabétisme, de notions de calcul ou de gestion financière, et pour améliorer les moyens de subsistance des bénéficiaires, au moyen par exemple de formations à la couture, à la coiffure, à la fabrication de savons ou en informatique. Des méthodes similaires de formation ont été utilisées dans le cadre des composantes relatives aux VBG des programmes. Ces formations portaient sur les compétences psychosociales ainsi que sur la sensibilisation aux VBG et sur leur atténuation. Chaque modèle de programme ou intervention s'appuyait sur des espaces sûrs destinés aux filles pour exécuter le programme.

À la différence des programmes destinés aux femmes adultes, la mise en œuvre des programmes destinés aux adolescentes exige une adhésion importante de la part des communautés, des parents et des personnes s'occupant d'enfants. Tous les programmes et les interventions ont sensibilisé les communautés à leur action avant leur mise en œuvre. Cet effort a été renforcé par les approches transformatrices de la conception des genres, qui s'attachaient à inclure les parents, les personnes s'occupant d'enfants et les communautés dans les programmes. Les modèles de programmes de l'IRC s'appuyaient sur des groupes de discussion destinés aux personnes s'occupant d'enfants, qui consistaient en une série de discussions avec un facilitateur entre les filles participant au programme et leurs parents ou tuteurs (1, 12). Le reste des interventions ciblaient les parents, les enseignants, les membres de la communauté et les responsables religieux au moyen de programmes éducatifs relatifs aux besoins et aux capacités des filles ou au moyen d'une inclusion participative à tous les stades du projet. Tous les modèles de programmes et toutes les interventions proposaient un mentorat des filles les plus jeunes du programme par des filles plus âgées ou des femmes de la communauté, ce qui a favorisé un soutien social plus fort des plus jeunes filles et a renforcé les compétences de leadership des filles plus âgées et des femmes (1, 12, 28).

Seuls deux programmes fournissaient des actifs, soit par le biais de transferts d'espèces conditionnels (12), soit par le biais d'une aide en nature (28). Comme il a été souligné précédemment dans la présente analyse documentaire, les transferts monétaires peuvent renforcer les activités programmatiques, mais ne peuvent pas constituer le seul outil de relèvement économique employé. Cependant, à la différence des programmes destinés aux adultes, les financements conditionnels ou limités étaient plus efficaces que les transferts d'espèces sans condition s'ils étaient associés à d'autres éléments de programme destinés aux adolescentes en contextes humanitaires (36). De cette façon, les transferts monétaires peuvent éliminer les obstacles économiques à la participation au programme et améliorer les résultats, comme le montre l'évaluation du programme Girl Empower de l'IRC au Libéria (12, 36).

Chacun de ces modèles de programmes a eu des effets sur le relèvement économique ainsi que sur la prévention et l'atténuation des VBG, notamment sur le mariage des enfants et les risques de violence sexuelle, et reflète les bonnes pratiques relevées dans la présente analyse documentaire (1, 2, 12, 21 28, 36) :

- L'utilisation d'espaces sûrs pour les filles lors de la mise en œuvre du programme permet d'assurer la sécurité physique et émotionnelle des filles et leur permet de parler librement de leurs problèmes.
- Le mentorat des plus jeunes filles par des filles plus âgées ou la formation des jeunes femmes de la communauté afin qu'elles proposent le programme aux adolescentes permet d'améliorer les compétences en leadership, d'assurer la compétence culturelle et de contribuer au soutien social des parents et des personnes s'occupant d'enfants au sein de la communauté.
- La mise en œuvre devrait être conçue de manière à inclure les filles difficiles à atteindre, notamment les adolescentes les plus jeunes et les filles handicapées. Les évaluations des besoins effectuées avant la mise en œuvre devraient refléter cela et orienter la conception.
- Les programmes destinés aux adolescentes nécessitent une forte approbation de la communauté pour être efficaces. Il convient d'inclure des campagnes de sensibilisation au programme, ainsi que des approches participatives pour permettre aux communautés de prendre part à la conception et à la mise en œuvre du programme. Les approches transformatrices de la conception des genres peuvent comprendre des campagnes éducatives destinées à la communauté élargie à propos des problèmes auxquels sont confrontées les adolescentes et des manières d'atténuer les risques.

## DOCUMENTS D'ORIENTATION, OUTILS, ET CADRES DE SUIVI ET D'ÉVALUATION

L'analyse documentaire a recensé trois documents, présentés ci-dessous, portant sur l'orientation, l'éducation et le suivi des enfants et des adolescents dans le cadre des programmes intégrés de relèvement économique et de lutte contre les VBG transformateurs de la conception des genres.

Pour atténuer les risques connexes en matière de protection des enfants, certains travailleurs humanitaires suggèrent d'intégrer les programmes de lutte contre les violences faites aux enfants aux programmes de lutte contre les violences faites aux femmes, car les sources sous-jacentes de cette violence sont souvent les mêmes au sein d'un même foyer (2). À l'aide de ce cadre, les prestataires de programmes humanitaires pourraient adapter les cadres de suivi et d'évaluation des programmes de lutte contre les violences faites aux femmes recensés précédemment pour intégrer des mesures de protection des enfants.

### Filles et adolescentes

Programme d'orientation	<b>My Safety, My Wellbeing</b> – ce document d'orientation de l'IRC présente des séances d'apprentissage conçues pour autonomiser les adolescentes et pour aborder les problèmes clés en matière de VBG, de mariage précoce, de santé reproductive, et de relations avec la famille, les amis et les partenaires. Cette intervention a été mise en œuvre pour les adolescentes réfugiées syriennes et les communautés libanaises vulnérables, et comprend des outils et des guides de mise en œuvre.
Outil d'orientation	<b>Lessons Learnt from Latin American and Practical Guidance for Multipurpose Cash Assistance Integration</b> – ce document d'orientation de l'Agence des États-Unis pour le développement international (USAID) et de Save the Children fournit des orientations en matière d'évaluation des besoins, d'analyse des réponses, et de conception et de suivi de programmes au moyen d'exemples d'études de cas, de bonnes pratiques et de recommandations en matière de transferts monétaires à usages multiples et de programmes sectoriels de protection des enfants et relatifs aux moyens de subsistance.
Document d'orientation sur des données probantes	<b>Monitoring Child Protection within Humanitarian Cash Programmes</b> – élaborée par l'Alliance pour la protection de l'enfance dans l'action humanitaire, cette publication présente un modèle de théorie du changement, des indicateurs, des défis et des données probantes concernant la Jordanie, le Liban, la Turquie et la Somalie en matière de suivi des résultats de protection de l'enfance (mariage des enfants, VBG envers les enfants dans les situations de crise humanitaire, etc.).

## PARTIE 3

# Programmes intégrés de lutte contre les VBG et de relèvement économique :

## Populations marginalisées

(personnes présentant diverses orientations sexuelles, identités ou expressions de genre et caractéristiques sexuelles, personnes handicapées, hommes et garçons)

### PERSONNES PRÉSENTANT DIVERSES ORIENTATIONS SEXUELLES, IDENTITÉS OU EXPRESSIONS DE GENRE ET CARACTÉRISTIQUES SEXUELLES

L'inclusion des personnes présentant diverses orientations sexuelles, identités ou expressions de genre et caractéristiques sexuelles et l'aide apportée à ces personnes dans les situations de crise humanitaire étaient non spécifiques et indirectes. Cela a contribué au manque de données probantes en matière de VBG, de relèvement économique et de programmes transformateurs de la conception des genres visant ces personnes (24, 35). Malgré cela, l'analyse documentaire et les entretiens avec les informatrices clés ont recensé cinq publications qui présentent des données probantes, des recommandations et des cadres pour lutter contre les VBG dont sont victimes les personnes présentant diverses orientations sexuelles, identités ou expressions de genre et caractéristiques sexuelles dans le cadre de programmes de relèvement économique, principalement d'assistance monétaire, déployés dans les situations de crise humanitaire.

L'évaluation des résultats et des retombées pour les personnes présentant diverses orientations sexuelles, identités ou expressions de genre et caractéristiques sexuelles est souvent confuse dès le début de la conception du programme (24, 35). Plusieurs organisations recommandaient une ventilation des conclusions prenant en compte les personnes présentant diverses orientations sexuelles, identités ou expressions de genre et caractéristiques sexuelles, afin de faire état de leur expérience lors de l'évaluation des programmes et lors de la production de données probantes, mais le font de manière nominale, en ne ventilant les données que de manière binaire, à savoir sexe féminin et sexe masculin (35). Dans le même temps, les personnes présentant diverses orientations sexuelles, identités ou expressions de genre et caractéristiques sexuelles peuvent ne pas vouloir révéler leur orientation et leur identité, de crainte d'être victimes de discrimination et de stigmatisation (24, 35). Pour y remédier, les travailleurs humanitaires sont encouragés à s'appuyer sur les lignes directrices « [ASPIRE](#) », un cadre destiné aussi bien aux acteurs gouvernementaux que non gouvernementaux. Élaborées par l'expert indépendant du HCR sur l'orientation sexuelle et l'identité de genre dans le cadre de la pandémie de COVID-19, ces lignes directrices recensent dix mesures fondamentales comme bonnes pratiques pour concevoir, mettre en œuvre et évaluer les mesures et les résultats pour les populations LGBTQIA+ (35). Parmi les bonnes pratiques en matière de conception de programmes pour la collecte et la ventilation des données, citons le recueil des opinions de la communauté LGBTQIA+ locale et des organisations communautaires locales, ainsi que leur intégration, afin de mieux comprendre le contexte local. Un cadre relatif aux approches transformatrices de la conception des genres sur les normes de marginalisation des personnes présentant diverses orientations sexuelles, identités ou expressions de genre et caractéristiques sexuelles a été mis en évidence : il fournit des définitions et des exemples d'approches transformatrices négatives en matière de lutte contre la discrimination (35).

Les efforts en faveur des personnes présentant diverses orientations sexuelles, identités ou expressions de genre et caractéristiques sexuelles et de leur autonomisation dans le cadre des programmes de lutte contre les VBG et de relèvement économique doivent être soulignés, et il convient de répondre aux besoins particuliers de ces personnes d'une manière différente de leurs pairs cisgenres et hétéronormés dans le cadre du même programme (34, 35, 38) ; cela a été souligné aussi bien dans l'analyse documentaire que lors des entretiens avec les informatrices clés. Les données probantes de deux évaluations de programmes intégrés de CARE et de la WRC en matière de prise en charge des VBG et de transferts d'espèces visant à inclure les personnes survivantes de VBG présentant diverses orientations sexuelles, identités ou expressions de genre et caractéristiques sexuelles le montrent clairement (35, 38). Chaque programme fournissait une prise en charge des cas qui comprenait un soutien psychosocial, des ateliers éducatifs, une assistance juridique et des transferts d'espèces. Une évaluation en Équateur de ce programme formulait des recommandations en matière d'inclusion précoce de partenaires locaux défendant les populations LGBTQIA+ dans le cycle de projet et montrait que les lacunes en début de programme étaient à l'origine de lacunes de représentation de cette population dans l'analyse (38). Une évaluation similaire en Colombie a pu répertorier les résultats et les recommandations du programme pour les femmes trans incluses dans le projet et a souligné qu'il était nécessaire d'organiser des ateliers spécialement conçus pour les femmes trans (35). Ces conclusions reflètent une fois de plus la nécessité de faire appel à des organisations communautaires locales s'appuyant sur une expertise des populations LGBTQIA+.

## DOCUMENTS D'ORIENTATION, OUTILS, ET CADRES DE SUIVI ET D'ÉVALUATION

En raison du nombre limité de documents sur les considérations en matière de VBG visant les personnes présentant diverses orientations sexuelles, identités ou expressions de genre et caractéristiques sexuelles, la liste ci-dessous présente l'ensemble des documents étudiés lors de l'analyse.

Personnes présentant diverses orientations sexuelles, identités ou expressions de genre et caractéristiques sexuelles	
Examen d'orientations	<b><a href="#">“We Don't Do a Lot for Them Specifically”</a></b> – rapport détaillé d'Edge Effect datant de 2021 qui fournit : des orientations sur le cadre des lignes directrices ASPIRE ; un cadre d'approches transformatrices de la conception des genres relativement à la marginalisation fondée sur les normes des personnes présentant diverses orientations sexuelles, identités ou expressions de genre et caractéristiques sexuelles ; des études de cas ; des recommandations sur les programmes d'assistance en espèces destinés aux personnes présentant diverses orientations sexuelles, identités ou expressions de genre et caractéristiques sexuelles.
Examen	<b>« <a href="#">Cycles of Displacement</a> »</b> – publié en 2021 par l'IRC et l'USAID, ce document présente un examen des données probantes existantes sur la violence familiale et extrafamiliale à laquelle sont confrontées les personnes présentant diverses orientations sexuelles, identités ou expressions de genre et caractéristiques sexuelles dans les situations de crise humanitaires.
Évaluation de programme	<b><a href="#">“With Money, I'm the Queen” – Integrated Cash and Gender-Based Violence Programming for IPV Survivors in Guayaquil, Ecuador</a></b> – intervention mise en œuvre par la WRC, CARE, CEPAM, UNTHA et Mujer y Mujer (une organisation experte des populations LGBTQIA+). Cette évaluation présente les enseignements tirés d'un programme intégré de lutte contre les VBG et d'assistance monétaire en matière de mise en œuvre de programmes destinés à des personnes présentant diverses orientations sexuelles, identités ou expressions de genre et caractéristiques sexuelles.
Évaluation de programme	<b><a href="#">“We have a way to start out on our own” – The Effectiveness of Cash Assistance Integrated into Gender-Based Violence Case Management for Forced Migrants, Refugees, and Host Nationals in Norte de Santander, Colombia</a></b> – mise en œuvre par la WRC, CARE et leur partenaire local CORPRODINCO, cette évaluation d'intervention fournit des recommandations relatives aux programmes intégrés de lutte contre les VBG et d'aide en espèces destinés aussi bien aux femmes transgenres qu'aux femmes cisgenres.
Outil d'orientation	<b><a href="#">Diverse SOGIESC Rapid Assessment Tool to Assess Diverse SOGIESC Inclusion Results in Humanitarian Contexts</a></b> – cet outil, publié en 2021 par Edge Effect, ONU Femmes, Sweden Sverige et EmPower, fournit des recommandations précises pour améliorer le suivi et l'évaluation de l'inclusion des personnes présentant diverses orientations sexuelles, identités ou expressions de genre et caractéristiques sexuelles dans les programmes, afin de rendre les programmes plus inclusifs et de mieux comprendre quelles mesures contribuent à l'égalité des genres et à l'autonomisation.

## PERSONNES HANDICAPÉES

Lors des interventions humanitaires, les personnes handicapées sont ciblées à différents degrés d'efficacité par les modèles de programmes visant des populations plus larges ; la conception et les recommandations de certains programmes tiennent compte du handicap et rendent compte des données connexes séparément. La plupart des documents d'orientation pris en compte dans le cadre de cette analyse documentaire formulent des recommandations en ce sens (**voir les documents marqués d'un astérisque dans le tableau 2**).

À la lumière de ces considérations, l'analyse documentaire a relevé seulement un document qui traitait spécifiquement des recommandations programmatiques relatives aux personnes handicapées dans les programmes de relèvement économique, à savoir de transferts monétaires. Cependant, cette intervention ne ciblait pas les personnes survivantes de VBG et n'intégrait pas de programme de lutte contre les VBG. Dans le cadre de cette évaluation de 2021, les partenaires d'intervention en Syrie, ZOA, Oxfam, Cordaid, Dorcas et Terre des Hommes, ont comparé les effets de différentes interventions de transferts monétaires, notamment les programmes de travail contre rémunération, l'aide monétaire à usage multiple et les bons d'achat, sur les dynamiques de genre pour les femmes et les personnes handicapées, afin d'éclairer les efforts de transferts monétaires (5). L'étude a constaté que les bons d'achat amélioraient les résultats en matière de sécurité alimentaire, tandis que les programmes de travail contre rémunération et les transferts monétaires à usages multiples avaient des retombées positives, notamment en matière de réduction du stress et des stratégies d'adaptation en situation d'urgence. Dans les foyers où vivaient des personnes handicapées, l'étude a constaté que les transferts d'espèces étaient plus appréciés que les bons d'achat et a postulé que cela était probablement lié à la capacité des foyers à répondre à des besoins spéciaux, aussi bien financiers qu'en matière d'accès à une aide en matière de handicap (5).

Le résumé formulait également des recommandations visant à améliorer la conception, la mise en œuvre, ainsi que le suivi et l'évaluation des transferts monétaires destinés aux personnes handicapées. Bon nombre de ces recommandations reflètent des pratiques employées pour d'autres populations vulnérables identifiées dans le présent rapport, comme la ventilation de l'analyse par statut de handicap pour traiter les besoins de différents groupes et la ventilation continue tout au long du cycle de programmation (5). Par ailleurs, les programmes devraient intégrer des considérations d'accès égal lors de l'identification des prestataires de service. Ils devraient également tenir compte des obstacles auxquels font face les personnes handicapées au moment de participer à des programmes relatifs aux moyens de subsistance et de transferts monétaires, notamment le travail physique demandé lors des activités de subsistance pour les personnes avec un handicap physique ou l'accessibilité des sites de distribution des transferts monétaires (5).

Les personnes handicapées peuvent être davantage exposées aux VBG que les autres, notamment à plusieurs formes de violence, en raison des discriminations et de l'exclusion économique auxquelles elles font face. Tout comme pour d'autres groupes vulnérables ou marginalisés identifiés dans le présent rapport, il est recommandé que les programmes tiennent compte d'éléments précis pour répondre aux besoins des personnes handicapées et pour veiller à leur protection contre les VBG et à leur relèvement.

## HOMMES ET GARÇONS

Bien que la majeure partie de la documentation sur les VBG porte sur les hommes agresseurs, les hommes et les garçons vivant dans des contextes de crise humanitaire peuvent également être victimes de violences sexuelles et de genre. En contexte de conflit, les hommes et les garçons deviennent la cible d'endoctrinement traumatique et de militarisation, ce qui accroît leur exposition aux violences sexuelles : en effet, ils peuvent être contraints d'assister à des actes de violence sexuelle, de commettre des actes de violence sexuelle ou être victimes de violences sexuelles de la part des chefs combattants (32). Dans certains cas, les combattants peuvent également commettre des actes de violence sexuelle et de genre contre des civils masculins et les forcer à violer des femmes de leur propre famille, à violer d'autres hommes ou à s'adonner à d'autres activités sexuelles violentes<sup>34</sup>. Bien que les VBG touchent principalement les femmes et les filles, il est important de s'attaquer aux violences sexuelles commises à l'égard des hommes et des garçons, non seulement pour assurer leur bien-être, mais également pour réduire la propagation des violences (32).

Une partie de la documentation visant à impliquer les hommes et les garçons en faveur du changement transformateur de la conception des genres s'applique aux besoins des hommes survivants dans les situations de crise humanitaire, notamment la fourniture d'un soutien mental et psychosocial, le développement d'identités pacifiques après le conflit (18, 32) et les mesures de subsistance. Cependant, il convient de reconnaître que sans une approche transformatrice de la conception des genres, les activités de relèvement économique pourraient renforcer les normes de genre selon lesquelles seuls les hommes devraient être les pourvoyeurs du foyer (32).

Sur les 11 informatrices clés interrogées, deux ont évoqué l'inclusion des hommes et des garçons dans les programmes de lutte contre les VBG et ont vivement recommandé de considérer ces populations comme distinctes des femmes, des filles et des personnes présentant diverses orientations sexuelles, identités ou expressions de genre et caractéristiques sexuelles dans le cadre des programmes. Les besoins des survivants masculins cisgenres et hétérosexuels et les obstacles auxquels ils font face sont singulièrement différents de ceux des autres groupes de personnes survivantes. Il convient donc d'en tenir compte.

<sup>34</sup> Christopher Dolan, *War is Not Yet Over: Community Perceptions of sexual violence and its Underpinnings in eastern DRC*. 2010. Disponible à l'adresse suivante : [www.researchgate.net/publication/343106482\\_War\\_is\\_Not\\_Yet\\_Over\\_Community\\_Perceptions\\_of\\_sexual\\_violence\\_and\\_its\\_Underpinnings\\_in\\_eastern\\_DRC](http://www.researchgate.net/publication/343106482_War_is_Not_Yet_Over_Community_Perceptions_of_sexual_violence_and_its_Underpinnings_in_eastern_DRC).

L'analyse documentaire a recensé une publication propre aux hommes et aux garçons dans ce contexte. Elle est répertoriée et décrite ci-après :

Hommes et garçons	
Document d'orientation	<p><b><u><a href="#">Working with Men and Boy Survivors of Sexual and Gender-Based Violence in Forced Displacement</a></u></b> – cette note d'orientation publiée par le HCR en 2013 formule des recommandations pour accéder aux personnes survivantes, encourager les signalements et fournir une protection et d'autres services essentiels aux hommes et aux garçons survivants de VBG dans les contextes de crise humanitaire.</p>
Document d'orientation	<p><b><u><a href="#">Mean Streets: Identifying and Responding to Urban Refugees' Risks of Gender-Based Violence, Men and Boys, Including Male Survivors</a></u></b> – élaborée en 2016 dans le cadre d'un projet plus large examinant les risques de VBG auxquels sont exposées plusieurs populations urbaines réfugiées, cette publication de la WRC présente des bonnes pratiques et des recommandations programmatiques pour atténuer les risques de VBG auxquels sont exposés les survivants masculins de violences sexuelles et fondées sur le genre. <i>Ce document d'orientation ne faisait initialement pas l'objet de l'analyse documentaire et n'avait pas été cité lors des entretiens avec les informatrices clés : il a été inclus sur recommandation des réviseurs.</i></p>

# 3

## Limites



Bien que ce tour d'horizon international regroupe des conclusions solides relatives à quatre domaines d'intérêt et à des populations précises, il convient d'aborder certaines limitations.

Dans le cadre de l'analyse documentaire, pour des raisons de faisabilité, seules les ressources publiées en anglais ont été sélectionnées. Les conclusions sur ces sujets publiés dans d'autres langues ont donc été exclues. Seules les publications accessibles au public ou en accès libre ont été sélectionnées, ce qui est susceptible de créer un biais systématique d'exclusion des publications payantes sur le sujet. Certains documents décrivant les interventions ont été publiés sans données d'évaluation, ce qui limite l'analyse de l'efficacité de certaines conceptions de programmes.

Concernant les entretiens avec les informatrices clés, le panel était plus restreint que le nombre cible établi dans la méthodologie et était composé de manière disproportionnée d'expertes des VBG et de l'égalité des genres. Lors de la collecte qualitative des données, de nombreux experts n'étaient pas disponibles pour être interrogés, car ils intervenaient dans le cadre de la crise en Ukraine. Quant à la division de l'expertise, les informatrices clés à l'échelle locale s'appuyaient sur une expérience en matière de mise en œuvre d'activités économiques dans le cadre de leur travail. Cependant, cela ne limite pas le biais lié au suréchantillonnage des expertes des VBG et de l'égalité des genres. Enfin, les entretiens avec les informatrices clés ont été réalisés par Internet et en anglais, ce qui exclut les perspectives d'informatrices clés qui avaient un accès limité à Internet ou qui ne parlaient pas anglais.



# Conclusions

Le présent tour d'horizon s'appuie à la fois sur les conclusions de l'analyse documentaire et sur celles des entretiens avec les informatrices clés pour cerner différents obstacles, leviers, bonnes pratiques et ressources propres à la mise en œuvre dans les contextes de crise humanitaire d'approches transformatrices de la conception des genres, ainsi que de programmes intégrés de lutte contre les VBG et de relèvement économique destinés aux personnes survivantes tenant compte des spécificités locales. Par ailleurs, ces conclusions ont été ventilées afin de rendre compte de différentes populations, en plus des femmes et des filles, notamment des personnes présentant diverses orientations sexuelles, identités ou expressions de genre et caractéristiques sexuelles, des personnes handicapées, ou encore des hommes et des garçons.

Bien que le chevauchement de ces quatre domaines d'intérêt constitue une niche dans la pratique humanitaire, les conclusions présentées ici montrent chacun contribue à faire progresser l'autonomisation économique des personnes survivantes de VBG dans ces contextes. Le relèvement économique des personnes survivantes de VBG doit s'attaquer à certains obstacles créés par les risques de VBG et l'exposition aux VBG auxquels les évaluations des marchés axées sur le genre et la prise en compte des questions de genre ne peuvent s'attaquer seules. C'est là que l'intégration des programmes de lutte contre les VBG et de relèvement économique entre en jeu, pour s'attaquer aux VBG et aider les personnes survivantes à surmonter les obstacles financiers, psychologiques, juridiques et sociaux qui découlent de ces violences et qui entravent leur relèvement économique.

L'inégalité des genres met en danger aussi bien le relèvement économique que la protection contre les VBG. Les normes de genre peuvent créer des obstacles à la participation aux programmes, et lorsque les programmes n'intègrent pas d'analyse des questions de genre, les femmes, les filles et d'autres groupes marginalisés peuvent être victimes de conséquences négatives imprévues. La documentation présente plusieurs exemples d'obstacles et de conséquences imprévues : une mobilité restreinte liée à un manque d'indépendance, de plus grandes contraintes de temps liées à l'absence de partage des tâches domestiques et les réactions négatives des membres de la famille à l'évolution des dynamiques de genre. L'intégration d'approches transformatrices de la conception des genres peut réduire l'inégalité entre les genres qui résulte de ces obstacles et décupler les bénéfices de chacune de ces composantes.

Il est rare de pouvoir traiter chacun de ces domaines d'intérêt tout en adaptant les programmes à des populations et à des situations précises sur le terrain : c'est là que la prise en compte des spécificités locales entre en jeu. L'inclusion, la collaboration et la direction d'organisations locales peuvent permettre d'accéder aux communautés cibles et améliorer la conception et la mise en œuvre des composantes des programmes, grâce à une expertise propre au contexte.

Parmi les interventions et les modèles de programmes examinés, bien que certaines stratégies diffèrent en fonction des populations, quelques aspects fondamentaux de cette programmation intégrée sont identiques. Premièrement, la nécessité d'effectuer une **évaluation ventilée propre au contexte** des **opportunités de marché** et des **risques de VBG**, afin d'orienter la conception et la mise en œuvre des programmes. Cela était particulièrement important pour les personnes survivantes marginalisées, notamment celles présentant diverses orientations sexuelles, identités ou expressions de genre et caractéristiques sexuelles ou pour celles en situation de handicap. L'évaluation du marché et des risques de VBG lors de la conception et la mise en œuvre des programmes contribuait à un deuxième aspect fondamental : recourir à une **approche centrée sur les personnes survivantes**. Enfin, l'aspect fondamental de la programmation intégrée consiste à reconnaître que les experts de différents secteurs ont différentes connaissances. Par conséquent, **le personnel du programme dans son ensemble devrait comprendre les bases de chaque composante de programme : l'égalité des genres, les VBG, le relèvement économique et les transferts monétaires**. Cela exige un important partage des connaissances entre les partenaires et un renforcement de leurs capacités.

Bien que les données probantes en faveur de cette programmation de niche soient limitées, les conclusions de cette étude jettent des bases importantes pour orienter le programme du DRC et de la WRC visant à encourager l'autonomisation économique des personnes survivantes de VBG dans les contextes de crise humanitaire et autres situations similaires. À mesure que le programme global est mis en œuvre, les données probantes et les enseignements qui en sont tirés enrichiront les bonnes pratiques et les recommandations recensées ici, et continueront à ouvrir la voie à une programmation intégrée de lutte contre les VBG et de relèvement économique transformatrice de la conception des genres, fondée sur les données probantes et tenant compte des spécificités locales.

# Références

1. International Rescue Committee, *A Safe Place to Shine: Creating Opportunities and Raising Voices of Adolescent Girls in Humanitarian Settings*. 2017. Disponible à l'adresse suivante : <https://www.rescue.org/sites/default/files/document/2248/irccompassglobalreport.pdf>
2. Key Aid Consulting, USAID, *Better Outcomes in Food Assistance through Complementary and Multi-modal Programming*. CARE, 2020. Disponible à l'adresse suivante : <https://www.alnap.org/system/files/content/resource/files/main/Better-Gender-Outcomes-in-Food-Assistance-through-Complementary-and-Multi-Modal-Programing.pdf>
3. UNFPA, *Cash and Voucher Assistance and Gender-based Violence Risk Mitigation: Somalia*. 2021. Disponible à l'adresse suivante : <https://www.calpnetwork.org/publication/somalia-cva-case-study-cash-and-voucher-assistance-and-gender-based-violence-risk-mitigation/>
4. Action contre la faim, « Combating gender-based violence and enhancing economic empowerment of women in Northern Uganda through cash transfers ». 2014. Disponible à l'adresse suivante : <https://www.calpnetwork.org/wp-content/uploads/2020/01/cash-transfers-to-combat-gender-based-violence-and-economic-empowerment-in-uganda.pdf>
5. Dutch Relief Alliance, Key Aid Consulting, Venture International, « Comparative Study of the Effects of Different Cash Modalities on Gender Dynamics and People with Disabilities ». 2021. Disponible à l'adresse suivante : [https://www.calpnetwork.org/wp-content/uploads/ninja-forms/2/20210413\\_ZOA\\_Final-ReportFV.pdf](https://www.calpnetwork.org/wp-content/uploads/ninja-forms/2/20210413_ZOA_Final-ReportFV.pdf)
6. International Rescue Committee, « Economic and Social Empowerment to Reduce Violence against Women: Research Brief. 2014. Disponible à l'adresse suivante : <https://www.fsnnetwork.org/sites/default/files/EAE-Research-Brief.2014.01-English.pdf>
7. Bureau d'assistance du GBV AoR, « Evidence Digest: GBV in Emergencies and Livelihoods ». 2020. Disponible à l'adresse suivante : <https://gbvaor.net/sites/default/files/2020-11/evidence-digest-livelihoods-and-gbvie-01112020-update.pdf>
8. Falb, K. et Annan, J., « Pre-positioning an evaluation of cash assistance programming in an acute emergency: strategies and lessons learned from a study in Raqqa Governorate, Syria ». *Conflict and Health*, 15(1), 12, 2021. Disponible à l'adresse suivante : <https://doi.org/10.1186/s13031-021-00340-1>
9. Key Aid Consulting, « Gender Equality and Gender-based Violence Risk Mitigation in Cash and Voucher Assistance: Vanuatu Case Study ». 2020. Disponible à l'adresse suivante : [https://www.calpnetwork.org/wp-content/uploads/ninja-forms/2/gendercash-Case\\_Study\\_Vanuatu\\_final.pdf](https://www.calpnetwork.org/wp-content/uploads/ninja-forms/2/gendercash-Case_Study_Vanuatu_final.pdf)
10. Bureau d'assistance de l'UNICEF, « Gender-Based Violence in Emergencies ». 2018. Disponible à l'adresse suivante : <https://gbvaor.net/sites/default/files/2019-11/GBViE%20and%20Cash%20Programmes%2C%20Helpdesk.pdf>
11. Gibbs, A. *et al.*, « The impacts of combined social and economic empowerment training on intimate partner violence, depression, gender norms and livelihoods among women: an individually randomised controlled trial and qualitative study in Afghanistan ». *BMJ Global Health*, 5(3), e001946, 2020. Disponible à l'adresse suivante : <https://doi.org/10.1136/bmjgh-2019-001946>
12. International Rescue Committee, « Girl Empower Impact Evaluation Mentoring and Cash Transfer Intervention to Promote Adolescent Well-being in Liberia ». 2018. Disponible à l'adresse suivante : <https://www.rescue.org/sites/default/files/document/4346/girlempowerimpacetevaluation-finalreport.pdf>
13. Harvey, P. et Pavanello, S., *Multi-Purpose Cash and Sectoral Outcomes: a Review of Evidence and Learning*. HCR, 2018. Disponible à l'adresse suivante : <https://www.unhcr.org/5b28c4157.pdf>

14. Groupe de direction pour l'évaluation interinstitutions de l'action humanitaire, *Inter-Agency Humanitarian Evaluation on Gender Equality and the Empowerment of Women and Girls*. OCHA, 2020. Disponible à l'adresse suivante : <https://www.unhcr.org/en-us/research/evalreports/6087e43f4/inter-agency-humanitarian-evaluation-gender-equality-empowerment-women.html>
15. Lynn Yoshikawa, *Integrating Cash Transfers into Gender-based Violence Programs in Jordan: Benefits, Risks, and Challenges*. International Rescue Committee et HCR, 2015. Disponible à l'adresse suivante : <https://www.rescue.org/sites/default/files/document/634/gbv-and-cash-transfers-jordan-full-report.pdf>
16. HCR, *Learning from experience to advance gender equality: Promising Practices in Asia*. 2017. Disponible à l'adresse suivante : <https://www.refworld.org/cgi-bin/texis/vtx/rwmain?page=search&docid=5c6d4ace4&skip=0&query=cash-based%20transfers%20and%20%22gender-based%20violence%22>
17. Organisation des Nations unies pour l'alimentation et l'agriculture, *Leaving no one behind: a Regional Outlook on Gender and Agrifood Systems AFRICA*. 2020. Disponible à l'adresse suivante : <https://www.alnap.org/system/files/content/resource/files/main/CB1086EN.pdf>
18. Promundo, *Living Peace in Democratic Republic of the Congo: An impact evaluation on an intervention with male partners of women survivors of conflict-affected rape and intimate partner violence*. 2017. Disponible à l'adresse suivante : <https://promundoglobal.org/wp-content/uploads/2017/08/Living-Peace-in-DRC-Impact-Evaluation-English-WEB-28.08.17.pdf>
19. Women's Refugee Commission, International Rescue Committee et Mercy Corps, *Mainstreaming Gender-based Violence Considerations in Cash-based Interventions: Case Studies from Irbid and Mafraq, Jordan*. 2018. Disponible à l'adresse suivante : <https://www.womensrefugeecommission.org/wp-content/uploads/2020/04/Mainstreaming-GBV-Considerations-in-CBIs-Jordan-1.pdf>
20. Save the Children et Women's Refugee Commission, *Mainstreaming Gender-based Violence Considerations in Cash-based Interventions: A Case Study from Zinder, Niger*. 2018. Disponible à l'adresse suivante : <https://covid19.alnap.org/system/files/content/resource/files/main/Mainstreaming-GBV-Considerations-in-CBIs-Niger.pdf>
21. Alliance pour la protection de l'enfance dans l'action humanitaire, *Monitoring Child Protection within Humanitarian Cash Programs*. 2019. Disponible à l'adresse suivante : [https://www.calpnetwork.org/wp-content/uploads/2020/03/1562169387.cash\\_child\\_protection\\_final\\_lowres-1.pdf](https://www.calpnetwork.org/wp-content/uploads/2020/03/1562169387.cash_child_protection_final_lowres-1.pdf)
22. Women's Refugee Commission, *"No One Has Power over Me": The Impact of Integrating Cash Assistance into Gender-Based Violence Response in Northwest Syria*. 2022. Disponible à l'adresse suivante : <https://www.womensrefugeecommission.org/wp-content/uploads/2022/06/Impact-Integrating-Cash-Assistance-Gender-Based-Violence-Response-NW-Syria-English-Summary.pdf>
23. Mercy Corps, *Priming Resilience with Intra-Household Change: Addressing Gender Norms*. 2018. Disponible à l'adresse suivante : <https://www.preventionweb.net/publications/view/59525>
24. Roth, D., Blackwell, A., Canavera, M., Falb, K., « Cycles of displacement: Understanding violence, discrimination, and exclusion of LGBTQI people in humanitarian contexts ». International Rescue Committee, New York, 2021. Disponible à l'adresse suivante : <https://www.rescue.org/sites/default/files/document/5961/irccyclesofdisplacementfinaljune2021.pdf>
25. CARE USA, « Scaling Gender Transformation: Adapting a Gender-transformative approach from Bangladesh to Burundi ». 2021. Disponible à l'adresse suivante : <https://www.fsnnetwork.org/sites/default/files/2021-08/Win%20Win%20EKATA%20Evolution.pdf>
26. Shai, N., Pradhan, G. D., Shrestha, R., Adhikari, A., Chirwa, E., Kerr-Wilson, A. et Jewkes, R., « "I got courage from knowing that even a daughter-in-law can earn her living": Mixed methods evaluation of a family-centred intervention to prevent violence against women and girls in Nepal ». *PLoS One*, 15(5), e0232256, 2020. Disponible à l'adresse suivante : <https://doi.org/10.1371/journal.pone.0232256>
27. The Prevention Collaborative, « Strengthening Prevention Work with Men and Boys in Community Settings ». 2018. Disponible à l'adresse suivante : [https://prevention-collaborative.org/wp-content/uploads/2021/08/Prevention\\_Collaborative\\_2018\\_Working-with-Men-and-Boys.pdf](https://prevention-collaborative.org/wp-content/uploads/2021/08/Prevention_Collaborative_2018_Working-with-Men-and-Boys.pdf)
28. HCR et Women's Refugee Commission, *Strong Girls, Powerful Women: Programming Planning and Design for Adolescent Girls in Humanitarian Settings*. 2014. Disponible à l'adresse suivante : <https://www.alnap.org/help-library/strong-girls-powerful-women-program-planning-and-design-for-adolescent-girls-in>

29. HCR, « The Graduation Approach », n. d. Disponible à l'adresse suivante : <https://www.unhcr.org/55005bc39.pdf>
30. Tønning, M., « Enablers and Gaps: Gender Equality, Gender-Based Violence Response and Mitigation in Cash and Voucher Assistance at Response Levels – analysis on three case studies ». Key Aid Consulting et CARE, 2020. Disponible à l'adresse suivante : [https://www.calpnetwork.org/wp-content/uploads/ninja-forms/2/gendercash-Enablers\\_final.pdf](https://www.calpnetwork.org/wp-content/uploads/ninja-forms/2/gendercash-Enablers_final.pdf)
31. Women's Refugee Commission, *Utilizing Cash Assistance within Gender-based Violence Case Management to Support Crisis-Affected Populations in Ecuador*. 2019. Disponible à l'adresse suivante : <https://www.alnap.org/system/files/content/resource/files/main/Ecuador-LearningBriefFinal-rev.pdf>
32. Vaillant, J., Koussoubé, E., Roth, D., Pierotti, R., Hossain, M. et Falb, K. L., « Engaging men to transform inequitable gender attitudes and prevent intimate partner violence: a cluster randomised controlled trial in North and South Kivu, Democratic Republic of Congo ». *BMJ Global Health*, 5(5), 2020. Disponible à l'adresse suivante : <https://doi.org/10.1136/bmjgh-2019-002223>
33. Vess, J., Barker, G., Naraghi-Anderlini, S. et Hassink, A., « The Other Side of Gender: Men as Critical Agents of Change ». US Institute of Peace, 2013. Disponible à l'adresse suivante : <http://www.jstor.org/stable/resrep12395>
34. Edge Effect, *"We Don't Do a Lot for Them Specifically"*. 2021. Disponible à l'adresse suivante : [https://www.calpnetwork.org/wp-content/uploads/2021/08/WDDALFTS\\_FullReport\\_Web.pdf](https://www.calpnetwork.org/wp-content/uploads/2021/08/WDDALFTS_FullReport_Web.pdf)
35. Women's Refugee Commission, *"We have a way to start out on our own" – The Effectiveness of Cash Assistance Integrated into Gender-Based Violence Case Management For Forced Migrants, Refugees and Host Nationals in Norte de Santander, Colombia*. 2022. Disponible à l'adresse suivante : <https://www.calpnetwork.org/wp-content/uploads/2022/07/Report-ENG-Effectiveness-Cash-Assistance-Integrated-Gender-Based-Violence.pdf>
36. CaLP Network, *What Cash Transfer Programming can do to protect children from violence, abuse and exploitation: Review and Recommendations*. 2012. Disponible à l'adresse suivante : <https://www.calpnetwork.org/wp-content/uploads/2020/01/discussion-paper-what-cash-transfer-programming-can-do-to-protect-children-1-1.pdf>
37. CARE International, *What does gender-sensitive cash and voucher assistance look like?* 2019. Disponible à l'adresse suivante : <https://www.calpnetwork.org/wp-content/uploads/2019/10/CARE-Gender-sensitive-cash-and-voucher-assistance-final.pdf>
38. Women's Refugee Commission, *"With Money, I'm the Queen" – Integrated Cash and Gender-Based Violence Programming for IPV Survivors in Guayaquil, Ecuador*. 2022. Disponible à l'adresse suivante : <https://www.calpnetwork.org/wp-content/uploads/2022/07/Integrated-Cash-Gender-Based-Violence-Programming-Survivors-Ecuador-English.pdf>
39. CARE International, *Women Lead in Emergencies: Evaluation and Project Evidence, Niger*. 2020. Disponible à l'adresse suivante : [https://www.fsnnetwork.org/sites/default/files/2021-10/Evidence%20of%20Womens%20Voice%20Report\\_WLiE%20Evaluation%20Niger\\_June%202021\\_508\\_compliant.pdf](https://www.fsnnetwork.org/sites/default/files/2021-10/Evidence%20of%20Womens%20Voice%20Report_WLiE%20Evaluation%20Niger_June%202021_508_compliant.pdf)

# Annexe 1

## Interventions recensées lors de l'étude documentaire

TITRE	SOURCE (AUTEUR, DATE)	TYPE DE DOCUMENT	PROGRAMME DE RELÈVEMENT ÉCONOMIQUE	PRÉVENTION, ATTÉNUATION ET PRISE EN CHARGE DES VBG	APPROCHE TRANSFORMATRICE DE LA CONCEPTION DES GENRES	PRISE EN COMPTE DES SPÉCIFICITÉS LOCALES
1 <i>"We have a way to start out on our own" – The Effectiveness of Cash Assistance Integrated into Gender-Based Violence Case Management for Forced Migrants, Refugees, and Host Nationals in Norte de Santander, Colombia</i>	WRC, CARE, 2022	Modèle de programmes, évaluation	Transferts d'espèces	Prise en charge des cas de VBG		Recours à des prestataires de services locaux pour mettre en œuvre les composantes relatives aux VBG
2 <i>"With Money, I'm the Queen" – Integrated Cash and Gender-Based Violence Programming for IPV Survivors in Guayaquil, Ecuador</i>	WRC, CARE, 2022	Modèle de programmes, évaluation	Transferts d'espèces	Prise en charge des cas de VBG	Recours à des prestataires de services locaux pour mettre en œuvre les composantes relatives aux VBG	
3 « 'I got courage from knowing that even a daughter-in-law can earn her living' – Mixed methods evaluation of a family-centered intervention to prevent violence against women and girls in Nepal »	Shai et al., 2020	Modèle de programmes, évaluation	Fourniture d'actifs en nature, formation professionnelle en soutien d'une activité génératrice de revenus		13 séances sur l'égalité des genres, l'importance du relèvement économique et la transformation de la conception des genres	

TITRE	SOURCE (AUTEUR, DATE)	TYPE DE DOCUMENT	PROGRAMME DE RELÈVEMENT ÉCONOMIQUE	PRÉVENTION, ATTÉNUATION ET PRISE EN CHARGE DES VBG	APPROCHE TRANSFORMATRICE DE LA CONCEPTION DES GENRES	PRISE EN COMPTE DES SPÉCIFICITÉS LOCALES	
4	« An individually randomized controlled trial to determine the effectiveness of the Women for Women International Programme in reducing intimate partner violence and strengthening livelihoods amongst women in Afghanistan: trial design, methods and baseline findings »	Gibbs et al., 2020	Modèle de programmes, évaluation	Transferts d'espèces conditionnels, formations professionnelles, fourniture de ressources	Espaces sûrs pour les victimes de VBG et services de santé	Programme de mobilisation des hommes – Intervention de 24 heures sur les droits des femmes dans le contexte de l'Islam	
5	« Combating gender-based violence and enhancing economic empowerment of women in Northern Uganda through cash transfers »	Action contre la faim, 2014	Intervention, évaluation	Transferts d'espèces, associations villageoises d'épargne et de crédit, formations aux moyens de subsistance et professionnelles	Systèmes d'orientation relatifs aux VBG	Participation d'hommes à des formations de prévention des VBG, participation de femmes et d'hommes à des groupes de militantisme en faveur de l'égalité des genres	Recours à des partenaires locaux pour la mise en œuvre des composantes relatives aux VBG
6	« Economic and Social Empowerment to Reduce Violence against Women »	IRC, 2014	Intervention, résumé de recherche	Associations villageoises d'épargne et de crédit	Groupes de dialogue sur le genre, modèle EAŞE		<i>Integrating Cash Transfers into Gender-based Violence Programs in Jordan: Benefits, Risks and Challenges</i>
7	<i>Integrating Cash Transfers into Gender-based Violence Programs in Jordan: Benefits, Risks and Challenges</i>	IRC, 2015	Intervention, évaluation	Transferts d'espèces, activités de développement économique	Prise en charge des cas de VBG	Groupes de discussion sur le genre, modèle EAŞE	
8	<i>Mainstreaming Gender-based Violence Considerations in Cash-based interventions: A Case Study from Zinder, Niger</i>	WRC, Save the Children, 2019	Intervention, étude de cas	Transferts d'espèces	Accès à des systèmes d'orientation relatifs aux VBG		

TITRE	SOURCE (AUTEUR, DATE)	TYPE DE DOCUMENT	PROGRAMME DE RELÈVEMENT ÉCONOMIQUE	PRÉVENTION, ATTÉNUATION ET PRISE EN CHARGE DES VBG	APPROCHE TRANSFORMATRICE DE LA CONCEPTION DES GENRES	PRISE EN COMPTE DES SPÉCIFICITÉS LOCALES	
9	<i>"No One Has Power over Me": The Impact of Integrating Cash Assistance into Gender-Based Violence Response in Northwest Syria</i>	WRC, CARE, 2022	Modèle de programmes, évaluation	Transferts d'espèces	Prise en charge des cas de VBG		Recours à des prestataires de services locaux pour mettre en œuvre les composantes relatives aux VBG
10	<i>Mainstreaming Gender-based Violence Considerations in Cash-based Interventions: Case Studies from Irbid and Mafraq, Jordan</i>	WRC, IRC, Mercy Corps, 2018	Intervention, étude de cas	Transferts d'espèces	Prise en charge des cas de VBG	Groupes de discussion sur le genre, modèle EAŞE	
11	« Promising Practices from Asia: Livelihoods in Malaysia »	HCR, 2017	Intervention, étude de cas	Formations aux moyens de subsistance et professionnelles, accès aux marchés, développement de la chaîne de valeur	Systèmes d'orientation relatifs aux VBG, prise en charge des cas de VBG et centre d'accueil	Formation des personnes influentes au sein des communautés afin qu'elles mènent des séances de sensibilisation aux violences sexuelles et fondées sur le genre à divers endroits	Mise en œuvre par les partenaires de mesures de lutte contre les violences sexuelles et fondées sur le genre, et de centres d'accueil
12	<i>Utilizing Cash and Voucher Assistance within Gender-based Violence Case Management to Support Crisis-Affected Populations in Ecuador</i>	WRC, CARE, 2019	Modèle de programmes, évaluation	Transferts d'espèces	Prise en charge des cas de VBG		Recours à des prestataires de services locaux pour mettre en œuvre les deux composantes
13	<i>A Safe Place to Shine</i>	IRC, 2017	Modèle de programmes, évaluation	Formations aux compétences de la vie courante	Discussions sur les VBG et sur la santé sexuelle et reproductive avec de jeunes femmes mentors ; soutien de la part de prestataires de services	Groupe de discussion destiné aux personnes s'occupant d'enfants	



TITRE	SOURCE (AUTEUR, DATE)	TYPE DE DOCUMENT	PROGRAMME DE RELÈVEMENT ÉCONOMIQUE	PRÉVENTION, ATTÉNUATION ET PRISE EN CHARGE DES VBG	APPROCHE TRANSFORMATRICE DE LA CONCEPTION DES GENRES	PRISE EN COMPTE DES SPÉCIFICITÉS LOCALES
14 « Girl Empower Impact Evaluation »	IRC, 2018	Modèle de programmes, évaluation	Transferts d'espèces conditionnels	Programme de formation professionnelle de 32 semaines permettant aux filles d'acquérir les compétences et l'expérience nécessaires pour se prémunir contre les violences sexuelles ; prestataires de services de santé et psychosociaux	Groupe de discussion destiné aux personnes s'occupant d'enfants	Systèmes d'orientation locaux relatifs aux VBG et acteurs des services de santé
15 <i>Strong Girls, Powerful Women : Program Planning and Design for Adolescent Girls in Humanitarian Settings</i>	WRC, 2014	Intervention, évaluation	<p>Éthiopie : compétences psychosociales, compétences en informatique, fournitures scolaires</p> <p>Tanzanie : compétences psychosociales, éducation financière ; filles plus âgées – formations aux moyens de subsistance</p> <p>Ouganda : compétences de base en matière de lecture, d'écriture et de calcul, renforcement des compétences de subsistance</p>	<p>Espaces sûrs pour les filles</p> <p>Activités de renforcement du sentiment de sécurité</p> <p>Espaces sûrs et de discussion pour les filles</p>	<p>Éducation des parents, des enseignants et des membres de la communauté aux besoins et aux capacités des filles</p> <p>Inclusions des dirigeants communautaires, des parents, des personnes s'occupant d'enfants, des enseignants et des responsables religieux à chaque étape du projet ; mentorat de filles plus âgées</p> <p>Mentorat de filles plus âgées qui agissent comme défenseuses communautaires</p>	

**DRU** DANISH  
REFUGEE  
COUNCIL

 **WOMEN'S  
REFUGEE  
COMMISSION**